

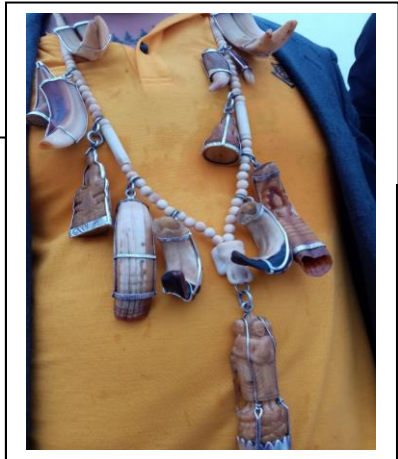


**រាជបណ្ឌិត្យសភាកម្ពុជា**

**វិទ្យាស្ថានមនុស្សសាស្ត្រនិងវិទ្យាសាស្ត្រសង្គម**

**«ជំនឿខ្មែរលើ នាងពួន ចែកចំ ខ្លាយតាស់»**

ដោយ៖ **បណ្ឌិត ជា វណ្ណ័**  
ប្រធានផ្នែកធម្មសាស្ត្រនិងចរិយាសាស្ត្រនៃ  
វិទ្យាស្ថានមនុស្សសាស្ត្រនិងវិទ្យាសាស្ត្រសង្គម



ច្រកព្រៃ ភូមិស្វាយ សម័យបុរេប្រវត្តិសាស្ត្រ

ព្រះរាជាណាចក្រកម្ពុជា ឬអាណាចក្រខ្មែរ គឺជាទឹកដីដែលមានវ័យចំណាស់ជាយូរលង់ណាស់ មកហើយ ពេលគឺតាំងពីមុន គ.ស. មកម៉្លេះ នេះបើយោងតាមការធ្វើកំណាយនៅល្អាងស្ពាននិងម្លូ រំព្រៃ ហើយក៏ជាអាណាចក្រដែលពេញទៅវត្ថុស័ក្តិសិទ្ធិនានា និងជំនឿផ្សេងៗផងដែរ។ វត្តមាន ជំនឿលើទឹកដីកម្ពុជានេះ មានតាំងពីយូរ គឺយូរជាងការចូលមកដល់នៃព្រហ្មញ្ញសាសនា និងព្រះ

ពុទ្ធសាសនាទៅទៀត ព្រោះជនជាតិខ្មែរដើមមានជំនឿលើកម្លាំងធម្មជាតិ និងកម្លាំងក្រៅខ្លួន ដែលជាទូទៅ គេគោរពបូជាវត្ថុអរូបដូចជា អាទិទេព ទេវតា អារក្ខអារក្ស អ្នកតានានា និងវត្ថុសក្តិសិទ្ធិផ្សេងៗ។ គេសង្កេតឃើញមានវត្ថុសក្តិសិទ្ធិនិងវត្ថុមានតម្លៃជាច្រើនអនេកដែលទាក់ទងទៅនឹងជំនឿនិងសាសនាជាច្រើន ដែលធ្វើឱ្យប្រទេសជិតខាងខ្លះកោតស្ងប់ស្ងែងផងដែរ ហើយបញ្ហានេះក៏ជាបុព្វហេតុមួយក្នុងចំណោមបុព្វហេតុផ្សេងៗទៀតដែលធ្វើឱ្យប្រទេសជិតខាងយើង តែងតែចិញ្ចឹមចិត្តចង់បានទឹកដីមួយនេះតាំងពីសម័យដើមរហូតមកដល់បច្ចុប្បន្ន។ ក្នុងចំណោមវត្ថុសក្តិសិទ្ធិទាំងនោះ មនុស្សតែងតែមានជំនឿនិងនិយាយតៗគ្នាផងដែរអំពី ចែកាច់ ខ្មាយតាន់ និងនាងពួន ដែលជាវត្ថុសក្តិសិទ្ធិដ៏កម្រដែលបុគ្គលមួយចំនួននៅក្នុងសង្គមខ្មែរមានជំនឿយូរលង់ណាស់មកហើយ។ គេមានជំនឿថា ប្រសិនបើបុគ្គលណាម្នាក់បានកាន់វត្ថុនោះ បុគ្គលនោះនឹងក្លាយជាមនុស្សដ៏អស្ចារ្យខុសពីមនុស្សធម្មតា រហូតដល់គេជឿថា បុគ្គលនោះជាបុគ្គលដែលកាប់មិនមុតដុតមិនឆេះ បាញ់មិនត្រូវ...។ល។ អ្នកដែលនិយមប្រើវត្ថុសក្តិសិទ្ធិនេះ ភាគច្រើនជាបុគ្គលដែលមានអំណាច ជាពិសេសគឺ មេទ័ព ទាហ៊ាន អ្នកចំបាំង គ្រូមន្តអាគមជាដើម។ បុព្វហេតុដែលគេយកវត្ថុសក្តិសិទ្ធិនេះមកប្រើ គឺដើម្បីយកឈ្នះលើគូសត្រូវទាំងផ្លូវលោក និងទាំងផ្លូវងងឹត។ ចែកាច់ ខ្មាយតាន់ និងនាងពួន ត្រូវបានគេយកមកដាក់ជាប់នឹងខ្លួន ដូចជាធ្វើជាបន្តោងខ្សែកជាដើម ហើយភាគច្រើន គឺមនុស្សប្រុសជាអ្នកនិយមប្រើ។ នាពេលបច្ចុប្បន្ននេះ អ្នកប្រើទាំងនោះនៅតែមានជំនឿថា នាងពួន ចែកាច់ ឬខ្មាយតាន់របស់ជ្រូកព្រៃ គឺជាវត្ថុសក្តិសិទ្ធិដែលនាំមកនូវសិរីមង្គល និងសេចក្តីសុខចម្រុងចម្រើន។

**នាងពួន** វត្ថុដែលលាក់ខ្លួនក្នុងដើមឈើណាមួយដោយមិនឱ្យគេរកឃើញ។ នាងពួនមាននៅក្នុងដើមឫស្សី(មានពណ៌ដូចជាផ្លែទទឹមមិនមានពន្លឺខ្លាំងទេ) និងមាននៅក្នុងដើមដំបងយក្សផងដែរ។ បើយោងតាមអដ្ឋកថានៅក្នុងព្រះពុទ្ធសាសនា នាងពួនត្រូវបានចាត់ទុកជាប្រភេទកែវមុត្តា។ កែវមុត្តានេះ បើតាមវចនានុក្រមសម្តេចព្រះសង្ឃរាជ **ជួន ណាត** បានពន្យល់ថា **មុត្តា (មុត្តា) ជាឈ្មោះកែវឬត្បូងមានតម្លៃមួយប្រភេទ; ត្បូងដែលកើតអំពីខ្យង គជ់ខ្យង ខ្យងដាំ : កែវមុត្តា។** បើយោងតាមប្រភពពី **មន្តអាគមខ្មែរ កែវមុត្តា គឺជាវត្ថុមួយក្នុងវត្ថុទាំង១០ប្រភេទដូចជា កែវមណី កែវពិទ្យ សង្ក្រានីសិលា កែវប្រពាឡ ប្រាក់ មាស កែវក្រហម (ត្បូងទទឹម) និងកែវមរកត ជាដើម។** ប្រភពដដែលនេះក៏បានឱ្យដឹងទៀតថា កែវមុត្តា ដែលកើតក្នុងដើមឫស្សី (ជនជាតិខ្មែរហៅថា នាងពួនឬស្សី) មានពណ៌ដូចផ្លែទទឹមមិនមានពន្លឺខ្លាំង ហើយដើមឫស្សីនោះ រមែងជាដើមឫស្សី ដែលកើតតែក្នុងទឹកនៃដីដែលមិនមែនជាលំនៅរបស់មនុស្ស។

នៅក្នុងព្រះពុទ្ធសាសនា តែងមានការសម្តែងអំពីវត្ថុទាំងនោះ ដូច្នេះតើកែវមុត្តា ដែលតែងមានសម្តែងក្នុងព្រះត្រៃបិដក អដ្ឋកថា និងដីកាជាដើមនោះជាអ្វី? នៅក្នុងសមនុប្បាសាទិកា អដ្ឋកថាព្រះវិន័យបិដក បានបញ្ជាក់ថាកែវមុត្តាកើតឡើង៨ប្រភេទគឺ៖

- ១. ហាយមុត្តា កែវមុត្តាមានសណ្ឋានដូចរូបសេះ
- ២. គជមុត្តា កែវមុត្តាមានសណ្ឋានដូច រូបដំរី
- ៣. រថមុត្តា កែវមុត្តាមានសណ្ឋានដូច រូបរថ
- ៤. អាមលកមុត្តា កែវមុត្តាមានសណ្ឋានដូច ផ្នែកន្ទួតព្រៃ
- ៥. វលយមុត្តា កែវមុត្តាមានសណ្ឋានដូច កងដៃ
- ៦. អង្គុលិវេបកមុត្តា កែវមុត្តាមានសណ្ឋានដូច វង់ចិញ្ចៀន
- ៧. កកុធវលមុត្តា កែវមុត្តាមានសណ្ឋានដូច ផ្លែថ្ងាន់
- ៨. បាកតិកមុត្តា កែវមុត្តាប្រក្រតី។

នៅក្នុងគម្ពីរសារត្ថទីបនីដីកា ជាដីកាព្រះវិន័យបិដកនៃអង្គកថា សមន្តបុរាណសាទិកា បានពន្យល់ថា កែវមុត្តា កើតក្នុងវត្ថុ៨យ៉ាងមានដូចជា៖ ទី១ កើតត្រង់ ក្រពោងដំរី ( ចំត្រង់ពកឬប៉ោងខាងលើក្បាលដំរី ) ទី២ កើតក្នុងខ្មាយជ្រូកព្រៃ ទី៣ កើតក្នុងក្បាលពស់ ទី៤ កើតពីអាកាស ទី៥ កើតក្នុងដើមឫស្សី ទី៦ កើតក្នុងក្បាលត្រី ទី៧ កើតក្នុងស័ង្ក ទី៨ កើតក្នុងខ្យង។

បណ្តាកែវមុត្តាទាំង៨ពួកនោះ កែវមុត្តាដែលកើតក្នុងក្រពោងដំរី មានពណ៌លឿងមិនមានពន្លឺ។ កែវមុត្តាដែលកើតក្នុងខ្មាយជ្រូកព្រៃមានពណ៌ដូចដូងម្លូកនោះឯង។ កែវមុត្តាដែលកើតពីក្បាលពស់ មានពណ៌ខៀវជាដើម បរិសុទ្ធល្អ រាងមូល។ កែវមុត្តាដែលកើតពីអាកាសមានពន្លឺ រឹងមាំមួនកម្មត់ងងឹតក្នុងពេលយប់ និងជាគ្រឿងប្រើប្រាស់របស់ទេវតានោះឯង។ កែវមុត្តាដែលកើតក្នុងដើមឫស្សីមានពណ៌ដូចផ្លែទទឹម មិនមានពន្លឺខ្លាំង និងដើមឫស្សីពួកនោះ រមែងជាដើមឫស្សីដែលកើតតែក្នុងទឹកនៃដៃដែលមិនមែនជាលំនៅរបស់មនុស្ស។ កែវមុត្តាដែលកើតពីក្បាលត្រី មានពណ៌ដូចខ្នងត្រីក្អែក មូល ស្រាល និងមិនមានពន្លឺ ហើយត្រីពួកនោះ រមែងជាត្រីដែលកើតតែក្នុងកណ្តាលសមុទ្រ។ កែវមុត្តាដែលកើតពីស័ង្ក មានពណ៌ដូចពោះស័ង្ក មានខ្នាតប៉ុនផ្លែកោល ហើយមិនមានពន្លឺ។ កែវមុត្តាដែលកើតពីខ្យង ប្រកបដោយសេចក្តីនៃពន្លឺ មានសណ្ឋានផ្សេងៗគ្នា។

បណ្តាកែវមុត្តា ៨យ៉ាង ដោយកំណើតនេះ កែវមុត្តាដែលកើតពី ត្រី ស័ង្ក និងខ្យង ជាវត្ថុដែលកើតក្នុងសមុទ្រ។ សូម្បីកែវមុត្តាដែលកើតពីពស់ប្រភេទខ្លះ ក៏ជាវត្ថុដែលកើតពីសមុទ្រដែរ ហើយខ្លះទៀត មិនមែនជាវត្ថុដែលកើតក្នុងសមុទ្រទេ ព្រោះហេតុនោះ កែវមុត្តាដែលកើតក្នុងសមុទ្រមានចំនួនច្រើនប្រាកដក្នុងលោក សូម្បីកែវមុត្តាដែលកើតក្នុងសមុទ្រទាំងនោះ ក៏មានកែវមុត្តាដែលកើតពីខ្យង ( សម្បុរណ៍ ) និងកែវមុត្តាដទៃក៏មានក្នុងគ្រាខ្លះ ( មិនសម្បុរណ៍ ) ។

នាងពួន ដើមដំបងយក្ស ឬគេតែងតែហៅឈ្មោះម៉្យាងទៀតថា( ដើមជ្រៀវ )

តាមមតិភាគច្រើនដែលគេធ្លាប់ដឹង គេហៅដើមហ្នឹងថាជា ដើមជ្រៀវ តែចំណែកតាមឯកសារ (រុក្ខជាតិ វាជាពពួកដើមដំបងយក្ស )ដែលឈ្មោះជាភាសាអង់គ្លេសហៅថា(cactus ជាអំបូរ [Family Cactaceae.]។ ជំនឿរឿបរុករានរបស់ខ្មែរយើង ខ្លឹមដើមដំបងយក្សប្រើសម្រាប់៖

- . ការពារខាងអំពើ អាបធ្មប់ ព្រលឹងខ្មោចព្រាយបិសាច
- . ការពារអំពើទុច្ចរិត( ផ្លូវងងឹតនានា )ការពារអំពើ( គោបា ស្មារតះ )ជាដើម...។ល។
- . ការប្រើប្រាស់ខ្លឹមដំបងយក្ស ភាគច្រើនតែងតែយកមកកែច្នៃធ្វើជាគ្រឿងសក្ការៈបូជាមួយចំនួន ជាពិសេសធ្វើជាគ្រាប់អង្កាំ( អជ្ជៈ )តែម្តង ។

**ចែកចំ** បើតាមវចនានុក្រមសម្តេចព្រះសង្ឃរាជ ជួន ណាត បានពន្យល់ថា៖ *ចែ គឺជាភ្នែកមេដំរី ឬភ្នែកដំរីស្តរ តូចៗ ខ្លីៗ ទីទៃពីភ្នែកធម្មតា : កាំបិតស្នាដងចែ។ ចែកាច់ គឺចែដែលមេដំរីកាច់ចោលខ្លួនវា នៅជាប់នឹងដើមឈើរស់ (ខ្មែរសម័យបុរាណខ្លះ សន្មតថាជារបស់មានតម្លៃ ព្រោះគេជឿថាជារបស់ ត្រជាក់ត្រជុំ)។*

**ខ្មាយកាន់** បើតាមវចនានុក្រមសម្តេចព្រះសង្ឃរាជ ជួន ណាត បានពន្យល់ថា *ខ្មាយ៖ ចង្កូម ស្រួចជាគ្រឿងការពាររបស់ជ្រូក ។ ប៉ុន្តែបច្ចុប្បន្ននេះ ក៏មានការហៅខ្មាយជ្រូកព្រៃនេះថាជា ចែកាច់ ដែរ គឺជាភ្នែករបស់សត្វជ្រូកព្រៃ ដែលមានជីវិតនៅក្នុងព្រៃជ្រៅ។*

ជ្រូកព្រៃតែងតែប្រើខ្មាយ(ភ្នែក)ដ៏មុត និងសាហាវរបស់វា ដើម្បីការពារខ្លួន និងសម្លាប់សត្រូវ ហើយគេជឿថា រាល់ព្រលឹងសត្វដែលបានស្លាប់សោយសារជ្រូកព្រៃសម្លាប់ទាំងអស់នោះ បានស្ថិត ខាងនៅចុងភ្នែកសត្វជ្រូកព្រៃនោះឯង ទើបត្រូវគេហៅថា ចែកាច់ គឺខ្មាយនោះឯង។ លុះយូរៗទៅ ពេល ដែលភ្នែកនោះដុះវែងវានឹងជ្រុះនៅពេលណាមួយ ដោយសារជ្រូកព្រៃនឹងយកភ្នែកវាទៅត្រជុំសនឹងគល់ ឈើ។ គេមានជំនឿថា នៅពេលដែលភ្នែកនោះវាជ្រុះកន្លែងណាហើយ បើទោះជាមានភ្លើងឆេះព្រៃ យ៉ាងណាក៏ដោយ ប៉ុន្តែកន្លែងដែលមានចែកាច់ជ្រុះមិនបានឆេះនោះទេ។ រឿងដែលកាន់តែមិនគួរឱ្យ ជឿមួយទៀតនោះ គឺចែកាច់នោះវានឹងដុះកាន់តែវែងទៅៗដោយឯកឯង ទោះជាវាស្ថិតនៅក្នុងដៃ មនុស្សដែលយកមកថែរក្សាក៏ដោយ។

បើតាមការសង្កេតរបស់អ្នកភូមិដែលរស់នៅតំបន់ព្រៃភ្នំនិងខ្ពង់រាបមួយចំនួនបានឱ្យដឹងថា ជ្រូកព្រៃនេះមានទម្លាប់រស់នៅជាហ្វូងរបស់វា ហើយនៅក្នុងហ្វូងជ្រូកនីមួយៗ គេឃើញមានមេហ្វូង មួយជាជ្រូកឈ្មោលដែលមិនត្រឹមតែមានមាឌធំ ហើយខ្លាំងជាងគេទេ វាថែមទាំងកាចសាហាវទៀត ផង។ នៅក្នុងខណៈពេលដែលមានកូនជ្រូកព្រៃទើបនឹងកើតមក មេហ្វូងជ្រូកព្រៃដ៏កាចសាហាវខ្លាំង តែងតែសម្លាប់នូវរាល់កូនជ្រូកព្រៃឈ្មោលណាដែលវាទទួលស្គាល់ថាមានមហិទ្ធិឬទ្ធិដូចវា ហើយការ បំផ្លាញកូនខ្លួនឯងដូច្នោះ គឺបណ្តាលមកពីមេហ្វូងខ្លាចក្រែងកូនឈ្មោលនៅក្នុងហ្វូងនោះនឹងដណ្តើម

អំណាចធ្វើជាមេហ្វូងទៅថ្ងៃក្រោយ។ លុះពេលមេហ្វូងនោះវាដឹងថាខ្លួនវាជិតស្លាប់ ទើបវាទុកកូន  
ឈ្មោលណាដែលប្រកបដោយលក្ខណៈសម្បត្តិរឹងមាំ មានដុះខ្មាយវែងជាងគេ ដើម្បីដឹកនាំហ្វូងជ្រូក  
ព្រៃបន្តពីវាតទៅទៀត។ ចំពោះមេហ្វូងជ្រូកព្រៃដែលចាស់ជរាខ្លាំងនោះ វាដើរទៅរកកន្លែងណាស្ងាត់  
និងមានដើមឈើផង ដើម្បីយកខ្មាយតាន់របស់វាទាំងពីរទៅកាប់បំបាក់ទុកបង្កប់ចោលនៅនឹងដើម  
ឈើនោះ។ គេមានជំនឿថា មហិទ្ធិឫទ្ធិរបស់ខ្មាយតាន់នៅត្រង់ថា បារមី ឬវត្ថុស័ក្តិសិទ្ធិជាពន្លឺនៅលើ  
ថ្ងាសជ្រូកព្រៃដែលតាមថែរក្សាគាំពារជានិច្ចកាល។ បារមីនេះឯងដែលពិបាកនឹងមាននរណាម្នាក់អាច  
សម្លាប់វាដោយងាយបានឡើយ។

ហេតុដូច្នេះហើយ បានប្រជាជនខ្មែរនៅតាមតំបន់ព្រៃភ្នំ និងតំបន់ខ្ពង់រាបមានជំនឿថា អ្នក  
ដែលរើសបានខ្មាយតាន់ជ្រូកព្រៃយកមកពាក់ គឺគេនឹងមានសេចក្តីសុខសិរីសួស្តីជាពុំខាន។ បារមីនៃ  
ខ្មាយតាន់នេះនឹងនៅរក្សាការពារមិនឱ្យសត្រូវជិតឆ្ងាយណាមកបៀតបៀន ឬយកឈ្នះលើខ្លួនគេបាន  
ឡើយ។

អ្នកមានខ្មាយតាន់ជ្រូកព្រៃតែងតែកាន់ត្រណមមួយចំនួនយ៉ាងខ្ជាប់ខ្ជួន ហើយគូបផ្សំនឹងមន្ត  
អាគមបន្ថែមផងនោះធ្វើឱ្យខ្មាយតាន់ ជ្រូកព្រៃដែលមានបារមីកាន់ស្រាប់ កាន់តែខ្លាំងថែមទៀត។ គេ  
បានចាត់ទុកជំនឿនេះជាទំនៀមទម្លាប់ប្រពៃណីប្រចាំជនជាតិ ហើយគេយល់ថា បារមីខ្មាយតាន់ជ្រូក  
ព្រៃសម្រាប់ជួយការពារសត្វព្រៃដ៏កាចសាហាវផ្សេងៗ ឬអាវុធដូចជាព្រួញ ស្នូ កាំភ្លើងជាដើម។ សូម  
បញ្ជាក់ផងដែរថា ជំនឿលើចែកាច់ ខ្មាយតាន់ជ្រូកព្រៃក៏កើតមានទៅដល់ប្រជាជនខ្មែរភាគតិចដែល  
រស់នៅតាមច្រករបៀងនៃព្រំដែនខ្មែរ-លាវផងដែរ។ ជនជាតិខ្មែរលើទាំងនេះមានដូចជា ជានជាតិ ទំ  
ពួន ពួង និងស្ទៀងជាដើម ដែលភាគច្រើននៃក្រុមរបស់គាត់ គឺគេនិយមពាក់ខ្មាយតាន់ជ្រូកព្រៃជា  
ប្រចាំថ្ងៃតែម្តង។

ដោយសារតែមានជំនឿបែបនេះហើយ ដែលពេលខ្លះមនុស្សមួយចំនួនក៏បានតាមសម្លាប់  
ជ្រូកព្រៃនិងសត្វមានជីវិតដទៃទៀត ដើម្បីយកភ្នែករហូតមក ដែលជាបុព្វហេតុធ្វើឱ្យសត្វព្រៃមួយចំនួន  
ធំស្ទើរតែបាត់បង់ផុតពូជពីទឹកដីរបស់ខ្មែរយើងទៅហើយនោះ។

មនុស្សដែលបានក្លាយជាម្ចាស់ ចែកាច់ ខ្មាយតាន់ គឺត្រូវមានត្រណមមួយចំនួនដូចជា មិនត្រូវ  
យកចែកាច់ ទៅឆ្លាក់ជារូបផ្សេងៗ ជាពិសេសមិនត្រូវយកទៅឆ្លាក់ជារូបព្រះជាដាច់ខាត បើមិនដូច្នោះ  
ទេ វានឹងធ្វើឱ្យក្រុមគ្រួសារមានរឿងក្តៅក្រហាយ កាប់ចាក់ ឈ្លោះប្រកែក រស់នៅមិនបានសេចក្តីសុខ  
មានជំងឺ ធ្លាក់ខ្លួនក្រ និងអាចឈានដល់ការបាត់បង់ជីវិតផងដែរ ហើយបើសិនជាម្ចាស់នោះ ចង់លក់  
ដូរក៏មិនបានដែរ តែបើត្រូវដោះដូរជារបស់របរដែលមិនមែនជាប្រាក់កាក់ គឺអាចបាន ដោយមានអុច  
ធ្មបរៀបរាប់ផ្ទេរឱ្យបានត្រឹមត្រូវ។ ក្រៅពីនោះ គេក៏មានជំនឿថា ដើម្បីធ្វើឱ្យចែកាច់ និងខ្មាយតាន់ កាន់  
តែសក្តិសិទ្ធិ និងត្រជាក់ត្រជុំ គឺគេត្រូវយកចែកាច់ និងខ្មាយតាន់ នោះទៅអភិសេកឱ្យបានចំនួន៧វត្ថុ។

គេអាចសាកល្បងវិធីផ្សេងៗដើម្បីឱ្យដឹងថា ចែកាច់ និងខ្មាយតាន់នោះមានភាពស័ក្តិសិទ្ធិ ឬ  
មិនមាន តាមរយៈការយកចែកាច់ និងខ្មាយតាន់ទៅដោតនឹងបណ្តូលដើមចែកដែលកាប់ហើយ ហើយ

ប្រសិនបើដើមចេកនោះរលួយ មានន័យថាចែកចំ និងខ្មាយតាន់នោះសុទ្ធសឹង។ គេក៏អាចសាកល្បង យកកាំភ្លើងទៅបាញ់លើចែកចំ ឬខ្មាយតាន់ដែរ បើកាំភ្លើងនោះបាញ់មិនចេញគ្រាប់ មានន័យថា ចែក ចំ ឬខ្មាយតាន់នោះស័ក្តិសិទ្ធិ។ ម្យ៉ាងវិញទៀត គេអាចសាកល្បងដោយយកខ្សែអំបោះជ្រលក់នឹង ប្រេងសាំងដុតឱ្យឆេះ ហើយដាក់នៅលើចែកចំ វានឹងរលត់ពេលដែលវាទៅដល់ចែកចំ ឬខ្មាយតាន់។ ប៉ុន្តែការធ្វើពិសោធដោយប្រើភ្លើង គឺអាចមានគ្រោះថ្នាក់ដល់អ្នកដុត ដែលអាចបណ្តាលឱ្យអ្នកនោះទៅ ជាឈឺ មានគ្រោះថ្នាក់ និងរឿងហេតុផ្សេងៗជាដើម។

សរុបសេចក្តីមក ជំនឿលើនាងពួន ចែកចំ ខ្មាយតាន់ជ្រុកព្រៃនៃជនជាតិខ្មែរដែលជាវត្តសក្តិ សិទ្ធិ ជាវត្តខ្លាំងពូកែ អាចជួយថែរក្សាមនុស្សឱ្យរួចផុតពីភយន្តរាយផ្សេងៗ ហើយដែលគេជឿថាវត្ត ទាំងនេះបានជួយផ្តល់ឱ្យនូវភាពត្រជាក់ត្រជុំ មិនឱ្យមានអន្តរាយដល់អ្នកថែរក្សា ក្នុងករណីអ្នកថែ រក្សាវត្តទាំងនោះ ត្រូវប្រកាន់អំពើល្អ ទើបរបស់ទាំងនេះផ្តល់ផលល្អដល់ខ្លួន អាចឆ្លុះបញ្ចាំងឱ្យឃើញពី ទស្សនៈរបស់មនុស្ស ជាពិសេសនៅពេលដែលប្រឈមមុខនឹងគ្រោះកំណាចអ្វីមួយមកពីខាងក្រៅ រមែងតែប្រាថ្នាសេចក្តីសុខសប្បាយ និងសុវត្ថិភាពតែប៉ុណ្ណោះ ហើយជំនឿនេះក៏ជាមែកធាងនៃខ្សែន វប្បធម៌អរូបីរបស់ជាតិយើងផងដែរ។ បើទោះជាបច្ចុប្បន្ននេះ វិទ្យាសាស្ត្រមានការរីកចម្រើនយ៉ាងខ្លាំង រហូតដល់សតវត្សទី២១នេះក៏ដោយ ក៏ប្រជាពលរដ្ឋកម្ពុជាបាននិងកំពុងរស់នៅជាមួយនឹងជំនឿផ្សេ ងៗ ដែលមានដូចជាការជឿលើនាងពួន ចែកចំ និងខ្មាយតាន់នេះ។ បើតាមចាស់បុរាណ និងឯកសារ ផ្សេងៗបានឱ្យដឹងថា ភាគច្រើនអ្នកដែលមានខ្មាយតាន់ ឬចែកចំ នេះ គឺជាមេទ័ព អ្នកធំមានអំណាច ឬអ្នកស្ថិតនៅសមរក្ខមិសង្គ្រាម ដើម្បីការពារខ្លួន និងកំចាត់ខ្លាំងសត្រូវ ហើយរហូតមកទល់នឹងពេល បច្ចុប្បន្ននេះ ចែកចំ ឬក៏ខ្មាយតាន់ ក៏នៅតែមានឥទ្ធិពលយ៉ាងខ្លាំងក្លាផងដែរ។ បើតាមអ្នកប្រាស្រ័យ ជីវិតនឹងបរនេះ បានឱ្យដឹងថា អ្នកដែលទិញរបស់ស័ក្តិសិទ្ធិទាំងនេះ ភាគច្រើនជាមន្ត្រីរាជការធំៗ យើងត្រូវចងចាំថា *ការគោរពជឿលើវត្តសក្តិសិទ្ធិ ការគោរពជឿលើសាសនា ការគោរពច្បាប់ ការចេះ គោរពខ្លួនឯង គោរពឪពុកម្តាយ ចាស់ទុំ និងគោរពអ្នកដទៃ នោះវត្តសក្តិសិទ្ធិនឹងតាមថែរក្សារយើងជា និច្ច* ។