

សំណង់ប្រាសាទក្នុងស្រុកកំពង់លែង នៃដែនដីអាណាចក្រចេនឡា

ដោយ៖ បណ្ឌិត ផុន កសិកា

ប្រធានវិទ្យាស្ថានមនុស្សសាស្ត្រនិងវិទ្យាសាស្ត្រសង្គម

រាជបណ្ឌិត្យសភាកម្ពុជា

Email: kaseka1975@yahoo.com

សេចក្តីផ្តើម

អាណាចក្រចេនឡាចាត់ទុកជារដ្ឋដំបូងមួយក្នុងតំបន់អាស៊ីអាគ្នេយ៍។ អាណាចក្រ ឬ រដ្ឋសំខាន់ៗ និងដំបូងបង្អស់ក្នុងដែនដីអាស៊ីអាគ្នេយ៍មានដូចជារដ្ឋហ្វូណាន រដ្ឋចេនឡា និង រដ្ឋអង្គរ(អាណាចក្រអង្គរ ឬ ចក្រភពអង្គរ)^១។

កត្តាដែលបណ្តាលឲ្យដែនដីមួយអាចត្រូវបានចាត់ទុកជារដ្ឋបានលុះណាដែនដីនោះ មានរចនាសម្ព័ន្ធគ្រប់គ្រងទឹកដីច្បាស់លាស់ ដែលជាព្រះមហាក្សត្រ ឬអាចនិយាយថា ជាទឹកដីដែលមានស្តេចគ្រប់គ្រង។ នៅមានចំណុចមួយចំនួនទៀតដូចជា មានមូលដ្ឋានប្រមូលទិន្នផល ឧទាហរណ៍ការធ្វើកសិកម្មដែលអាចប្រមូលភោគផលបានច្រើនសម្រាប់ទ្រទ្រង់រដ្ឋ។ កាលណាក្លាយជារដ្ឋបាន

លុះត្រាមានប្រព័ន្ធអក្សរសម្រាប់សរសេរច្បាស់លាស់។ ការគោរពប្រតិបត្តិសាសនាជាក់លាក់ណាមួយក៏ជាធាតុមួយរបស់រដ្ឋដែរ។

បើនិយាយអំពីអាណាចក្រចេនឡាគេរាប់បញ្ចូលតំបន់ដងទន្លេមេគង្គចន្លោះពីភ្នំពេញទៅដល់ជួរភ្នំដងរែក រួមទាំងផ្នែកផ្សេងៗទៀត មានបឹងទន្លេសាបនិងទន្លេមូល^២។ នៅចន្លោះសតវត្សរ៍ទី៧-៨ អាណាចក្រនេះបានលេចចេញជារូបរាងឡើងគ្រប់គ្រងតំបន់ទំនាបទន្លេមេគង្គ ក្នុងគោលបំណងពង្រឹងនិងពង្រីកវិស័យកសិកម្មនៅតាមតំបន់នេះ។ រាជធានីរបស់អាណាចក្រចេនឡាស្ថិតនៅសម្បូរព្រៃគុក ខេត្តកំពង់ធំ។ ភស្តុតាងដែលបញ្ជាក់អំពីដែនដីនៃអាណាចក្រចេនឡាមានដូចជាសិលាចារឹក សំណង់ប្រាសាទផងដែរសង់

¹ ហាយហេម, ២០១៣: ៣៦២
² ហាយហេម, ២០១៣: ៣០២

³ សូមអាន Stark, 2017: 100

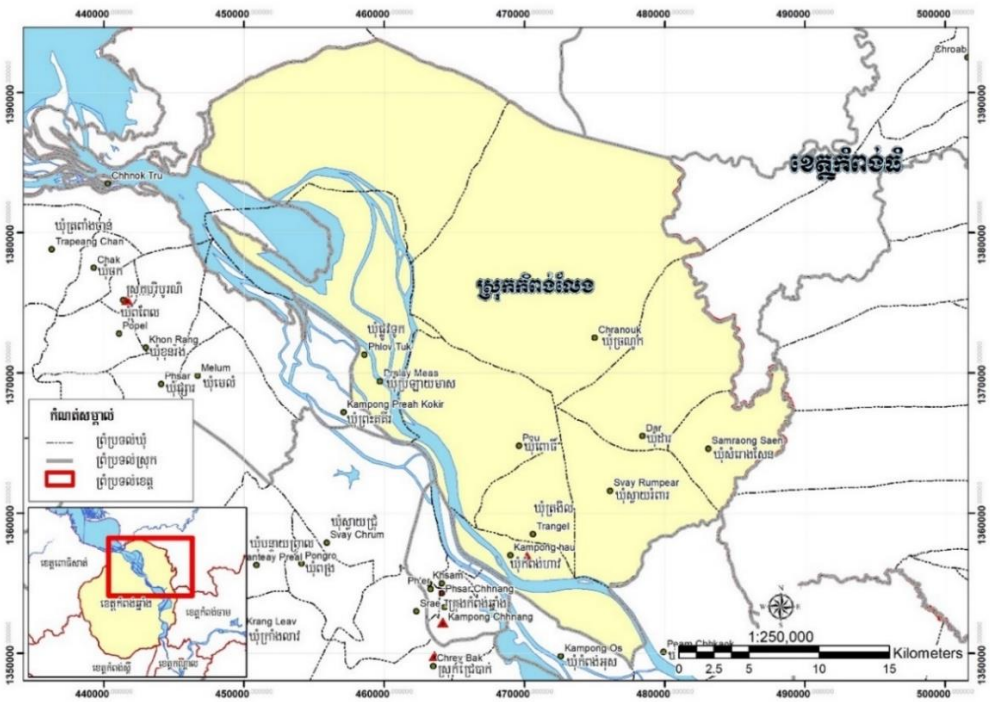
ក្នុងរចនាបថសម្បូរព្រៃគុក ព្រៃក្លេង និង រចនាបថកំពង់ព្រះ ព្រមទាំងបុរាណវត្ថុផ្សេងៗទៀត មានដូចជា កុលាលកាជន៍ជាដើម។

នៅតាមបណ្តាខេត្ត ស្រុក ខណ្ឌ ក្នុងប្រទេសកម្ពុជាតែងតែមានបន្ទាប់ទុកកសុតាងបុរាណវត្ថុនានា មានប្រាសាទ សិលាចារឹក កុលាលកាជន៍ ព្រមទាំងរចនាសម្ព័ន្ធបុរាណវត្ថុផ្សេងៗទៀត ដែលអាចឲ្យយើងសិក្សាកំណត់បានអំពីអត្តសញ្ញាណដែនដី និងអាយុកាល ការតាំងទីលំនៅរបស់មនុស្សនៅសម័យកាលណាមួយបាន។

ស្រុកកំពង់លែង ស្ថិតក្នុងខេត្តកំពង់ឆ្នាំង មានទីតាំងស្ថិតនៅជាប់ដីទន្លេសាប និងមានចម្ងាយ៦៥គីឡូម៉ែត្រខាងត្បូងរាជ

ធានីចេនឡា (សម្បូរព្រៃគុក) ក៏ជាដែនដីស្ថិតក្នុងអាណាចក្រចេនឡាមួយដែរ។

អត្ថបទខ្លីមួយនេះជាអត្ថបទសម្រង់ព័ត៌មាននិងស្រាវជ្រាវដែលបានមកពីការចុះអង្កេតផ្ទាល់ និងសម្ភាសអ្នកពាក់ព័ន្ធរួមមានចាស់ទុំ ព្រឹទ្ធាចារ្យ ឆ្មាំយាមប្រាសាទ និងអាជ្ញាធរមូលដ្ឋាននៅតាមភូមិគោលដៅនៅស្រុកកំពង់លែង ខេត្តកំពង់ឆ្នាំង។ អត្ថបទនេះបង្ហាញអំពីរចនាបថខ្លះៗ អាយុកាលនៃសំណង់ប្រាសាទបុរាណ និងស្ថានីយបុរាណផ្សេងៗ ក្នុងស្រុកកំពង់លែង ខេត្តកំពង់ឆ្នាំង ដែលបង្ហាញអំពីលក្ខណៈអត្តសញ្ញាណនៃដែនដីចេនឡាកាលពីអតីតកាល។



ផែនទីស្រុកកំពង់លែង ខេត្តកំពង់ឆ្នាំង

១. ស្ថានភាពទូទៅស្រុកកំពង់លែង

ស្រុកកំពង់លែង គឺជាស្រុក១ក្នុង ចំណោមស្រុកទាំង៧ ក្នុងខេត្តកំពង់ឆ្នាំង ស្ថិតនៅជាប់ដងទន្លេសាប ភាគខាងជើង ជា តំបន់លិចទឹកនៅរដូវវស្សាក្នុងតំបន់ដែល ស្ថិតនៅជិតដងទន្លេ។ ស្រុកនេះមានព្រំ ប្រទល់ខាងកើតជាប់នឹងស្រុកបារាយណ៍ ខេត្តកំពង់ធំ ខាងលិចជាប់នឹងស្រុក បរិបូរណ៍ ខេត្តកំពង់ឆ្នាំង ខាងជើងជាប់នឹង ស្រុកកំពង់ស្វាយ ខេត្តកំពង់ធំ និងខាងត្បូង ជាប់នឹងស្រុកជលគិរី និងក្រុងកំពង់ឆ្នាំង។

ស្ថានភាពស្រុកកំពង់លែងនៅរដូវ វស្សាគឺមានទឹកលិចនៅតំបន់ជុំវិញ នៅសល់ តែតំបន់ភាគកណ្តាល ព្រោះជាតំបន់សម្បូរ ភ្នំច្រើន។ ក្នុងចំណោមភ្នំទាំងនោះ មានភ្នំ នាងកងរីដែលមានឈ្មោះល្បីល្បាញទាក់ទង នឹងរឿងព្រេង «វិទូសែននាងកងរី» និងភ្នំទូក មាស។

នៅឆ្នាំ១៩៣២ ខេត្តកំពង់ឆ្នាំងមាន ស្រុកតែ៥ទេ ដូចជា៖ ១/ស្រុករលាប្បៀរ, ២/ ស្រុកបរិបូរណ៍, ៣/ស្រុកកំពង់លែង, ៤/ ស្រុកកំពង់ត្រឡាច និង ៥/ស្រុកតាំងផ្កាច៏។ នៅបច្ចុប្បន្ននេះ ស្រុកកំពង់លែងមានឃុំ

ចំនួន៩ដូចជា៖ ឃុំច្រណូក, ឃុំដារ, ឃុំកំពង់ ហៅ ឃុំផ្លូវទូក, ឃុំពោធិ, ឃុំប្រឡាយមាស, ឃុំសំរោង, ឃុំស្វាយរំពារ និងឃុំត្រងីល។ កាល នោះដែរ ស្រុកកំពង់លែងមានទីរាជការនៅ កំពង់ហាវ ឃុំដែលត្រូវធ្វើឡើងគឺ៖ ១/ឃុំ កំពង់ហាវ, ២/ឃុំត្រងីល, ៣/ឃុំពោធិ, ៤/ឃុំ ប្រឡាយមាស, ៥/ឃុំផ្លូវទូក, ៦/ឃុំដារ, ៧/ឃុំ សំរោងសែន, ៨/ឃុំស្វាយរំពារ, ៩/ឃុំពាម ឆ្កោក, ១០/ឃុំច្រណូក និង ១១/ឃុំព្រៃគគីរ។ នៅសម័យបច្ចុប្បន្ន ស្រុកកំពង់លែង មានឃុំ ចំនួន៩ដូចជា៖ ឃុំច្រណូក, ឃុំដារ, ឃុំកំពង់ ហៅ, ឃុំផ្លូវទូក, ឃុំពោធិ, ឃុំប្រឡាយមាស, ឃុំសំរោង, ឃុំស្វាយរំពារ និង ឃុំត្រងីល។ បើ ធៀបនឹងឆ្នាំ១៩៣៥ ស្រុកកំពង់លែងមានឃុំ ពាមឆ្កោក និង ឃុំព្រៃគគីរដែលកាត់ចូលក្នុង ស្រុកជលគិរីវិញ។

ប្រជាពលរដ្ឋក្នុងស្រុកកំពង់លែង មានចំនួន៥៦៦២៩ នាក់ មានផ្ទៃដីសរុប ៩៩៧៦៧ គីឡូម៉ែត្រក្រឡា ក្នុងនោះផ្ទៃដី ព្រៃឈើចំនួន៦៦៥១៦ហិកតា ផ្ទៃដីព្រៃលិច ទឹក៦១០០៥ ហិកតា ផ្ទៃដីដាំដុះចំនួន

⁴ កម្មវិធីវិនិយោគបីឆ្នាំរំកិល២០២២-២០២៣ ស្រុក កំពង់លែង ខេត្តកំពង់ឆ្នាំង, ទំព័រ IV ឆ្នាំ២០២១។
⁵ ព្រះរាជប្រកាសលេខ១២ ចុះថ្ងៃទី១៣កើត ខែបុស្ស ឆ្នាំចឆស័ក ព.ស. ២៤៧៧ (ថ្ងៃ១៧ ខែមករា ឆ្នាំ ១៩៣៥)

⁶ ព្រះរាជប្រកាសលេខ១២ ចុះថ្ងៃទី១៣ កើតខែបុស្ស ឆ្នាំចឆស័ក ព.ស. ២៤៧៧ (ថ្ងៃ១៧ ខែមករា ឆ្នាំ ១៩៣៥) ដែលប្រកាសអាអេតេ លោកឡឺអេស៊ីដង្កុសុប៉េ រីឃើរ លេខ១៨៦ ចុះថ្ងៃទី១៩ ខែមករា ឆ្នាំ ១៩៣៥ បញ្ញត្តិឱ្យសំរេចតាម។

១៩២៦៣ ហិកតា ផ្ទៃដីសាងសង់ចំនួន ១២១៨ហិកតា និងផ្ទៃដីផ្សេងៗទៀតចំនួន ១២៧៧០ ហិកតា។ ចម្ងាយពីស្រុកកំពង់ លែងមិនឆ្ងាយពីទីរួមខេត្តកំពង់ឆ្នាំងទេ ក៏ ប៉ុន្តែពិបាកធ្វើដំណើរ ដោយសារខណ្ឌផ្តាច់ ដោយដៃទន្លេសាបចំនួន៣។ នៅរដូវវស្សា មានផ្ទៃទឹកធំល្វឹងល្វើយ ដោយត្រូវធ្វើ ដំណើរតាមទូក កាណូត ឬ សាឡាង ដើម្បី ឆ្លងដៃទន្លេទាំងនោះ (រូបលេខ១)។ ប្រជា ពលរដ្ឋនៅស្រុកនេះភាគច្រើនគឺជាកសិករ ជិត៩០% ដែលប្រកបមុខរបរកសិកម្មធ្វើស្រូវ វស្សាផង និង ស្រូវប្រាំងផង។ ស្រូវប្រាំងគេ ច្រើនធ្វើនៅនាបលិចទឹកនៅរដូវវស្សា។ នៅ មានដំណាំរួមផ្សំមួយចំនួនដែលអ្នកស្រុក កំពង់លែងអាចដាំដុះបានដូចជា៖ បន្លែគ្រប់ ប្រភេទ ពោត សណ្តែក ល្ង ដំឡូងមី ដំឡូង ជ្វា អំពៅ ស្វាយ ស្វាយចន្ទី។ មុខរបរគួរឲ្យ ចាប់អារម្មណ៍មួយដែលអ្នកស្រុកកំពង់លែង កំពុងអនុវត្តគឺការចិញ្ចឹមសត្វគោ និង ក្របី។ នៅពេលរសៀលថ្ងៃរៀបលិច គេឃើញមាន ហ្វូងគោ ក្របីដើរពេញផ្លូវ និងអាចម៍គោ អាចម៍ក្របីរនេលរនោគលើដងផ្លូវ ក្នុងបណ្តា ឃុំមួយចំនួន។ ក្នុងមួយគ្រួសារៗ មានគោជា

ច្រើនក្បាល ដែលយ៉ាងហោចណាស់ក៏មាន ២ទៅ៣ក្បាលដែរ។ គ្រួសារខ្លះមានគោផង និង ក្របីផងរហូតដល់២០ក្បាលក៏មាន (រូប លេខ២)។ ចំពោះក្របីវិញ មានក្របីច្រើន ប្រភេទ។ បើកូមិណាដែលមានត្រពាំង ទំនប់ ទឹក ឬថ្នកមានទឹកដក់ច្រើន គេចិញ្ចឹមក្របីក៏ ច្រើនដែរ ព្រោះក្របីអាចរកចំណីនៅក្នុងទឹក ក៏បាន នៅលើគោកក៏បាន។

ជាទូទៅ អ្នកស្រុកកំពង់លែងចិញ្ចឹម គោប្រភេទគោកណ្តុរ (គោសម្ប) ច្រើនជាង គោពូជធំៗ។ រីឯតម្លៃគោកណ្តុរក្នុងមួយ ក្បាលអាចលក់បានពី៧០០ ០០០ រៀល រហូតដល់១ ២០០ ០០០ រៀល។

ចំណែកក្របីវិញ មានពូជក្របីស្រងៃ ក្របីសំពៅ និង ក្របីឃ្លៀច។ ក្របីស្រងៃមាន រូបរាងតូចជាងក្របីសំពៅ ហើយតម្លៃក៏ ថោកជាងក្របីសំពៅដែរ។ បើក្របីសំពៅ មានតម្លៃជាង២ ០០០ ០០០ រៀល (ជាងបួន លានរៀល) ក្របីស្រងៃមានតម្លៃតែជាង៣ ០០ ០០០ រៀលទេ (ជាងបីលានរៀល)។ ចំពោះក្របីឃ្លៀចវិញ ស្ទើរតែផុតពូជទៅ ហើយ ព្រោះនៅសល់តែ២ក្បាលគត់ ក្នុង ស្រុកកំពង់លែង។

⁷ កម្មវិធីវិនិយោគបីឆ្នាំរំកិល២០២២-២០២៣ ស្រុក កំពង់លែង ខេត្តកំពង់ឆ្នាំង, ទំព័រ២ ឆ្នាំ២០២១។

⁸ ឯកសារព័ត៌មានស្តីពី ស្ថានភាពស្រុកកំពង់លែង មន្ទីរផែនការខេត្តកំពង់ឆ្នាំង ២០២១។

នៅមានរបរនេសាទដែលអ្នកស្រុក
កំពង់លែងអាចរកស៊ីបន្ថែមគ្រាន់ចិញ្ចឹមជីវិត
ជាពិសេសសម្រាប់ប្រជាពលរដ្ឋដែលរស់នៅ
ជាប់តំបន់លិចទឹកនៅរដូវវស្សា។

ប្រជាពលរដ្ឋនៅស្រុកកំពង់លែងក៏
នៅមានចំណេះដឹងធ្វើសម្ភារៈ ប្រើប្រាស់ជា

ប្រពៃណីដូចជាការត្បាញកន្ទេលកក់ជាដើម
ដែលជាមុខរបររួមផ្សំបន្ថែមទៀតក្រៅពី
ការងារធ្វើស្រែ (រូបលេខ៣)។ នៅមានមុខ
របរផ្សេងទៀត ដូចជា៖ លក់ដូរនៅផ្ទះ កម្មករ
សំណង់ កម្មករកាត់ដេរ សេវាកម្ម ចំណាក
ស្រុក ជាដើម។



រូបលេខ១៖ ទិដ្ឋភាពស្រុកកំពង់លែងនៅចំណុចភ្នំនាងកងរី នៅរដូវវស្សា



រូបលេខ២៖ ហ្វូងគោដើរតាមផ្លូវ ពេលចេញពីផ្ទះ ទៅរកស្មៅនៅតាមជើងភ្នំ និងក្របីឃ្មៀច



រូបលេខ៣៖ កន្ទេលកក់ដែលអ្នកភូមិត្បាញរួចសម្រាប់យកទៅលក់

២. សំណង់ប្រាសាទ

២. ១. ប្រាសាទប្រុស (សក្ក^១)

ប្រាសាទប្រុស ឬ ប្រាសាទសក្ក
(និយាមការ ៖ N. 12°25' 06.6", E.
104°47'41.3") (រូបលេខ៤) ស្ថិតក្នុងភូមិកង្កែប
ឃុំច្រណូក ស្រុកកំពង់លែង ខេត្តកំពង់ឆ្នាំង
ជាប្រាសាទនៅតំបន់ទំនាប ដោយលើកដីជា
ទួលខ្ពស់ជាងវាលស្រែប្រហែល៣ម៉ែត្រ^{១០}។
ប្រាសាទនេះជាប្រាសាទតដ្ឋ សង់នៅសម័យ
រចនាបថកំពង់ព្រះ (រូបលេខ៥) ដោយសារ
មានក្បាច់ចម្លាក់ផ្តែរនៅជាប់នឹងតួប្រាសាទ
ជាផ្តែរក្នុងសិល្បៈរចនាបថកំពង់ព្រះ។ ដូច្នេះ
ប្រាសាទនេះប្រហែល កសាងនៅក្នុងដើម
សតវត្សរ៍ទី៨ ក្នុងសម័យចេនឡា។ ប្រាសាទ
ប្រុសជាប្រាសាទតដ្ឋដែលមានក្បាច់ចម្លាក់
ធ្លាក់លិចប្រាសាទតែម្តង សូម្បីផ្តែរ សសរ
ពេជ្រ សសរផ្កាបប្រាសាទអណ្តែតជាដើមរូប
លេខ៦ និង៧)។ ក្បាច់រចនាធ្លាក់លើទ្វារ
បញ្ជោតនៅគ្រប់ទិសគឺទិសខាងត្បូង ខាងជើង

និងខាងលិច។ ចំណែកនៅទិសខាងកើត គឺជា
ទ្វារចូលទៅក្នុងប្រាសាទ។ នៅខាងក្នុង
ប្រាសាទ មានសសរពេជ្រធ្វើពីថ្មភក់ និងប
ល្ល័ង្កថ្មភក់មួយ។

នៅជុំវិញប្រាសាទ មានគ្រឹះប្រាសាទ
ទួលបុរាណ ភូមិបុរាណ ព្រមទាំងត្រពាំង
បុរាណ ដែលបង្ហាញថា នៅជុំវិញប្រាសាទ
មានការតាំងទីលំនៅជាច្រើន។ ប្រាសាទនេះ
នៅជិតផ្លូវឆ្ពោះទៅកាន់ខេត្តកំពង់ធំ។

កាលពីប្រាំឆ្នាំមុន ប្រជាជនបាននាំ
គ្នាសង់ជណ្តើរស៊ីម៉ង់ ដាក់ជាប់នឹងប្រាសាទ
ដើម្បីឡើងចូលទៅក្នុងប្រាសាទ គោរពបូជា
(រូបលេខ៨)។ នៅឆ្នាំ២០២២ ក្រសួងវប្បធម៌
និងវិចិត្រសិល្បៈ ជួសជុល និងអភិរក្ស
ប្រាសាទប្រុស ដោយជួសជុលពង្រឹងរចនា
សម្ព័ន្ធប្រាសាទ និងដកជណ្តើរ និងកំពូលស៊ី
ម៉ង់ចេញ (រូបលេខ៩)។

^១ អ្នកស្រុកកំពង់លែង ប្រើពាក្យ «សក្ក» សំដៅលើអ្វីដែលមិនល្អ មិនស្អាត ជាពាក្យសម្តែងនូវលទ្ធផលអវិជ្ជមាន មិនល្អ
ដូចគេ។ អ្នកស្រុកកំពង់លែងប្រើពាក្យនេះចំពោះប្រាសាទប្រុស (ប្រាសាទសក្ក) មូលហេតុមានប្រាសាទមួយទៀត
ឈ្មោះប្រាសាទព្រះស្រី ស្ថិតភូមិប្រាសាទ ក្នុងឃុំដារ មានទំហំធំជាង ខ្ពស់ជាង និង ស្អាតជាង (សម្ភាសលោក អោក
ហៃ ឆ្នាំប្រាសាទប្រចាំការិយាល័យវប្បធម៌ស្រុកកំពង់លែង ខេត្តកំពង់ឆ្នាំង នៅថ្ងៃទៅ២០ ខែមីនា ខែតុលា ឆ្នាំ២០២២)។
ចំណែកលោក Aymonier (Aymonier, Etienne. (1900). Le Cambodge: Le Royaume Actuel, Tome I, P: 358-363.) និង
Lajonquière សរសេរឈ្មោះប្រាសាទប្រុសថា «Kalo»។

¹⁰ លោក Lajonquière សរសេរថា « Ce temple s'élève vers l'extrémité septé trional des pentes E. du Phnom Tuk Moas. C'est
un sanctuaire en briques. Carré, ouvert à IE. Élevé sur une petite boss de terrain qui domine la plaine d'une hauteur de – à 3
mitres.» (Lajonquière, Lunet D. (1902). Inventaire Descriptif des Monuments du Cambodge, Tome I, P: 200-201).



រូបលេខ៤៖ ប្រាសាទប្រុស ឬ ប្រាសាទសក្ខី



រូបលេខ៥និង៦៖ ផ្តែរថ្មកក់ និង ផ្តែរធ្លាក់ជាប់នឹងជញ្ជាំងប្រាសាទ



រូបលេខ៨៖ ក្បាច់ចម្លាក់ផ្សេងៗនៅជាប់ជញ្ជាំងប្រាសាទ មានទាំងចម្លាក់លើផ្តែរ សសរពេជ្រ ប្រាសាទ
អណ្តែត



រូបលេខ៨៖ កាំជណ្តើរអ្នកស្រុកសាងសង់ពីស៊ីម៉ង់



រូបលេខ៩៖ ប្រាសាទប្រុស (រូបថតខែសីហា ឆ្នាំ២០២២ បន្ទាប់ពីប្រាសាទត្រូវបានជួលដុលពង្រឹងរួច ដោយក្រសួងវប្បធម៌និងវិចិត្រសិល្បៈ)

២. ២. ប្រាសាទភ្នំពណ្ណរាយ

លោក អោក ហៃ ជាឆ្មាំប្រាសាទ ប្រចាំស្រុកកំពង់លែង ប្រាប់ឲ្យដឹងថា ឈ្មោះ ប្រាសាទភ្នំពណ្ណរាយមកពីប្រាសាទនេះធ្លាប់ មានបដិមាព្រះវិស្ណុ។ រីឯលោក Etienne Aymonier (ជាអ្នកស្រាវជ្រាវជនជាតិបារាំង) សរសេរថា អ្នកស្រុកខ្លះហៅប្រាសាទ « ពណ្ណរាយ » មកពីពាក្យ « ល្អប្រពៃ, ដែលភ្លឺ ត្រចះ » ចំណែកអ្នកស្រុកខ្លះហៅ « ប្រាសាទ ព្រះនរាយណ៍ » ដោយសារជាប្រាសាទរបស់ ព្រះវិស្ណុ¹¹។

ប្រាសាទភ្នំពណ្ណរាយ (និយាមការ៖ N. 12°24'36.3", E. 104°44'24.5") (រូបលេខ ១០) ស្ថិតក្នុងភូមិឯលិច ឃុំចំណូក ស្រុក កំពង់លែង កសាងនៅលើភ្នំឈ្មោះ ពណ្ណរាយ ដែលនៅជើងភ្នំមានសាលា ឆទានដែលបានកសាងឡើងដោយមានការ ឧបត្ថម្ភថវិកាដោយលោកឧកញ៉ា អ៊ុំ ប៊ុន ហ៊ុរ។ ភ្នំពណ្ណរាយមានកម្ពស់៥០ម សន្ទុក លើវាលទំនាបរហូតដល់ទន្លេសាប ហើយ ស្ថិតនៅចុងខាងជើងជួរភ្នំទូកមាសដែលជា ភ្នំដំបូងក្នុងស្រុកកំពង់លែង។

នៅពេលបច្ចុប្បន្ននេះ (ឆ្នាំ២០២២) ជាប្រាសាទមានតួ២ សង់ពីឥដ្ឋ មានថ្មកកជា គ្រឿងបង្ហាញប្រាសាទ។ ក៏ប៉ុន្តែ នៅឆ្នាំ១៩០០ និង១៩០២ ក្នុងពេលដែលលោក Etienne Aymonier និង លោក Lunet de Lajonquière មកសិក្សាស្រាវជ្រាវចុះបញ្ជីសារពើភណ្ឌ ប្រាសាទ តួប្រាសាទភ្នំពណ្ណរាយមានចំនួន ៣¹²ស្របតាមអក្សរដើង-ត្បូង។ ទោះយ៉ាង ណាក៏ដោយ លោក Lunet de Lajonquière សរសេរនៃមន្ត្រីថា តួប្រាសាទខាងជើង (បច្ចុប្បន្នលែងឃើញរូបរាងហើយនោះ) ស្ថិតក្នុងភាពបាក់បែក រិចរិលខ្លាំង។ តួ ប្រាសាទសង់ស្ទើរ ជាប់គ្នា ដោយចន្លោះពីតួ ប្រាសាទមួយទៅតួប្រាសាទមួយទៀតប្រវែង តែ៩០សង់ទីម៉ែត្រប៉ុណ្ណោះ។ តួប្រាសាទ កណ្តាលមានទំហំខាងក្នុងធំជាងគេ ប្រវែង ២,៥ម៉ែត្រ រីឯតួកណ្តាលពីរទៀតមានទំហំ ខាងក្នុងប្រវែងតែ៣,៥ម៉ែត្រ។ មានផ្តែរនៅពី មុខប្រាសាទដែលក្បាច់នោះជារចនាបថប្រៃ រូប (រូបលេខ១១)។ ដូច្នេះ ប្រាសាទប្រហែល ក៏សាងនៅក្នុងសតវត្សរ៍ទី១០។ ចំណុច ពិសេសមួយគឺ ប្រាសាទនេះបែបមុខទៅទិស

¹¹ Aymonier, p. 359: 1900.

¹² «C'est un groupe de trois sanctuaires, en briques, carrés, alignés N-S., mais exceptionnellement ouverts à

l'0 probablement à cause du Tonlè Sap qui est dans cette direction. Les portes sont san-avant-corps.» (Lajonquière, Lunet D. (1902). Inventaire Descriptif des Monuments du Cambodge, Tome I, P: 201-202)

ខាងលិច (២៥៥ ដីក្រេ) ខុសពីប្រាសាទ ដទៃ ក្នុងស្រុកកំពង់លែង ហើយក៏ខុសប្លែកពី ប្រាសាទជាច្រើនក្នុងប្រទេសកម្ពុជាដែរ។ លោក Lunet de Lajonquière យល់ថា ការបែ មុខទៅទិសខាងជើងនៃប្រាសាទភ្នំ ពណ្ណរាយមកពីហេតុផលបែទៅរកបឹង ទន្លេសាប¹³។ ចំណែកលោក Etienne Aymonier ក៏សន្និដ្ឋានដែរថា ដោយសារ ទេសភាពនៅភាគខាងលិចភ្នំពណ្ណរាយមាន សម្រស់ព្រៃឈើ និងទំនាបលិចទឹកដាច់ កន្ទុយភ្នែករហូតដល់បឹងទន្លេសាប ទើបគេ សង់ប្រាសាទលើភ្នំពណ្ណរាយបែមុខទៅទិស ខាងលិច¹⁴។ ករណីប្រាសាទបែមុខទៅទិស ខាងលិចគឺជាបញ្ហាមួយដែលមានការ ពិភាក្សាគ្នាច្រើនរវាងអ្នកស្រាវជ្រាវប្រវត្តិ សិល្បៈទាំងអ្នកស្រាវជ្រាវជាតិនិងអន្តរជាតិ ព្រោះមានប្រាសាទខ្លះក្នុងប្រទេសកម្ពុជា សង់បែមុខទៅទិសខាងលិច ដូចជាប្រាសាទ អង្គរវត្តជាដើម។

មានវត្ថុបុរាណមួយចំនួន ត្រូវបានគេ រៀបចំទុកជាកម្មវិធីបណ្តុំចំពីមុខប្រាសាទ គឺ នៅទិសខាងលិច (រូបលេខ១២)។ លោក

Lunet de Lajonquière ក៏រៀបរាប់ដែរថា នៅមាន សំណល់បដិមាទេពមួយ មានដៃ៦ ប៉ុន្តែ លោកសង្ស័យថា ជាបដិមាមានដៃ៨ ដូចដែលអ្នកស្រុកប្រាប់ថា នៅប្រាសាទភ្នំ ពណ្ណរាយមានបដិមាព្រះនារាយណ៍មួយ ប៉ុន្តែត្រូវបាត់បង់ទៅហើយ¹⁵។

តាមការសិក្សាស្រាវជ្រាវនៅឆ្នាំ ២០២២ ប្រាសាទភ្នំពណ្ណរាយនៅរក្សាកម្ពស់៖ ចំពោះប្រាង្គខាងជើងមានកម្ពស់៧,១៩ ម៉ែត្រ ចំណែកតួខាងត្បូងមានកម្ពស់៧,៣៥ ម៉ែត្រ (រូបលេខ១៣និង១៤)។

ជារៀងរាល់ឆ្នាំនៅថ្ងៃទី១៥កើត ខែ ផល្គុន អ្នកស្រុកភូមិឯលិច ឃុំច្រណូក តែង ប្រារព្ធធ្វើបុណ្យឡើងនៅលើភ្នំពណ្ណរាយ រយៈ៥យប់ ៥ថ្ងៃ ដោយមានការចូលរួមពី ប្រជាពលរដ្ឋយ៉ាងច្រើនកុះកងដែរ ដើម្បី បួងសួងសុំពរជ័យសេចក្តីសុខចម្រើនដល់ អ្នកភូមិនៅទីនោះ។ វិធីបុណ្យនេះ អ្នកស្រុក កំពង់លែងហៅថា «បុណ្យកម្សាន្តថ្វាយភ្នំ ពណ្ណរាយ»¹⁶។

¹³ Lajonquière, Lunet D. (1902). Inventaire Descriptif des Monuments du Cambodge, Tome I, P: 201.

¹⁴ Aymonier, p. 1900: 359.

¹⁵ សម្ភាសលោក អោក ហៃ ជាឆ្នាំប្រាសាទប្រចាំនៅ ស្រុកកំពង់លែង។

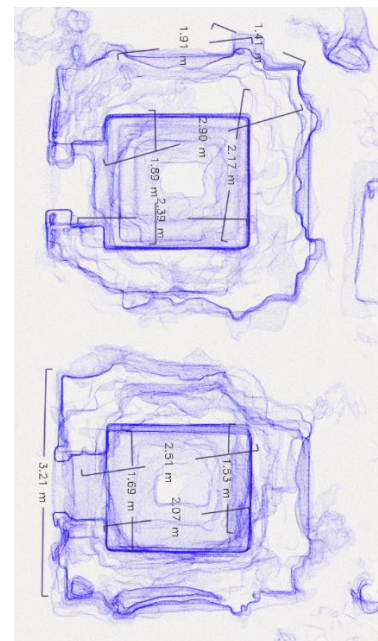
¹⁶ សម្ភាសលោកតាអាចារ្យ មិន ហួត អាយុ៧៤ឆ្នាំ គណៈកម្មការវត្តច្រណូក រស់នៅក្នុងភូមិឯលិច ឃុំ ច្រណូក ស្រុកកំពង់លែង ខេត្តកំពង់ឆ្នាំង នៅថ្ងៃទី៧ ខែសីហា ឆ្នាំ២០២២។



រូបលេខ១០៖ ប្រាសាទពណ្ណរាយមើលពីមុខប្រាសាទដែលបែមុខទៅទិសខាងលិច



រូបលេខ១១៖ ផ្តែរប្រាសាទពណ្ណរាយ



រូបលេខ១២និង១៣៖ គំនររំលែកវត្តបុរាណដែលគេយកមកម្រៀបនៅមុខប្រាសាទ និង បួងប្រាសាទ



រូបលេខ១៤៖ រូបត្រីទស្សន៍ប្រាសាទពណ្ណរាយ បង្ហាញពីកម្ពស់និងទំហំតួប្រាសាទ



ផែនទីភ្នំពណ្ណរាយ ស្ថិតនៅជាប់ផ្លូវពីទីរួមស្រុកមកកាន់ទីរួមឃុំច្រលូក

២. ៣. ប្រាសាទព្រះស្រី¹⁷

ប្រាសាទព្រះស្រីស្ថិតក្នុងភូមិប្រាសាទ ឃុំដារ (និយាមការ៖ N. 12°23'57.3", E. 104°48'40.1") (រូបលេខ១៥, ១៦និង១៧) ជាប្រាសាទសង្ឃសង្កែតក្នុងរចនាបថកំពង់ព្រះ។

មានសំណង់វត្តព្រះពុទ្ធសាសនាសង្កេតនៅជាប់ប្រាសាទ នៅជ្រុងឦសាន។ វាជាប្រាសាទនៅរក្សារូបរាងល្អច្រើន មានក្បាច់រចនានៅលើតួប្រាសាទ ដូចគ្នានឹងប្រាសាទ

¹⁷ លោក Aymonier សរសេរក្នុងអត្ថបទរបស់គាត់នៅឆ្នាំ១៩០០ថា អ្នកស្រុកខ្លះហៅព្រះស្រី ចំណែកអ្នកស្រុកខ្លះហៅថា បាស្រី ព្រោះអីមានបដិមាព្រះនាងលក្ស្មី (Aymonier, 1900: 360)។

សក្ខីវិស័យ។ ក្បាច់រចនានៅលើជញ្ជាំង
 ប្រាសាទគ្រប់ជ្រុងទាំងអស់ ដោយការដាច់
 ជាក្បាច់ផ្សេងៗលើតម្កល់នៃជញ្ជាំងប្រាសាទតែ
 ម្តង។ នៅគ្រប់ជ្រុងទាំងអស់មានចម្លាក់
 ក្រឡេតទាបនៃប្រាសាទអណ្តែត។ លក្ខណៈ
 ចម្លាក់នៅរក្សាស្ថានភាពល្អបែបនេះ
 មិនសូវមាន ឬមានដោយកម្រណាស់
 សម្រាប់ប្រាសាទទាំងឡាយសង់ពីឥដ្ឋក្នុង
 ប្រទេសកម្ពុជា ជាពិសេសប្រាសាទដែល
 សង់ក្នុងសម័យមុនអង្គរ។ លោក Lajonquière
 និង លោក Aymonier បានកត់សម្គាល់ដូចគ្នា
 ថា ប្រាសាទព្រះស្រីនៅរក្សាស្ថានភាពដើម
 បានល្អជាងប្រាសាទផ្សេងៗក្នុងប្រទេសកម្ពុជា^{១៨}។
 ប្រសិនបើយើងចូលទស្សនាប្រាសាទ
 ព្រះស្រី យើងនឹងឃើញប្រាសាទហាក់ដូច
 ជាសង់ក្នុងបរិវេណវត្ត «វត្តប្រាសាទ» នៅ

ជាប់នឹងព្រះវិហារ។ នៅខាងលិចប្រាសាទ
 បន្តិច ប្រហែលប្រវែងតែ១០ម៉ែត្រ យើង
 ឃើញមានខ្ទមអ្នកតាសង់ពីស៊ីម៉ង់ចំនួន២
 ខ្ទមទី១សង់ផ្តុំជិត ជាក់ចម្រើងដែក ដោយ
 នៅក្នុងនោះមានបដិមាព្រះវិស្ណុមួយ។ ការ
 សង់បែបនេះ ដើម្បីការពារកុំឲ្យចោរលួច
 យកបដិមានេះចេញពីវត្ត។ ចំណែកខ្ទម
 អ្នកតាមួយទៀត មានដាក់បុរាណវត្ថុធ្វើពីថ្ម
 កក់ដែលសុទ្ធសឹងជាគ្រឿងបង្ហើប្រាសាទ ឬ
 គ្រឿងលម្អប្រាសាទ ដូចជា ផ្តែរ សសរពេជ្រ
 និង គ្រោងមេទ្វារនៅជាប់ជារចនាសម្ព័ន្ធ
 មានន័យថាជា លក្ខណៈដើមនៅមេទ្វារ
 នៅឈរលើបែបនេះ គឺគេគ្រាន់តែសង់ខ្ទមគ្រប
 ពីលើ។ នៅក្នុងខ្ទមអ្នកតានេះដែរក៏មានរូប
 អ្នកតាមួយ ប៉ុន្តែជាសំណង់សម័យថ្មី សង់ពី
 ស៊ីម៉ង់ (រូបលេខ១៨ និង ១៩)។



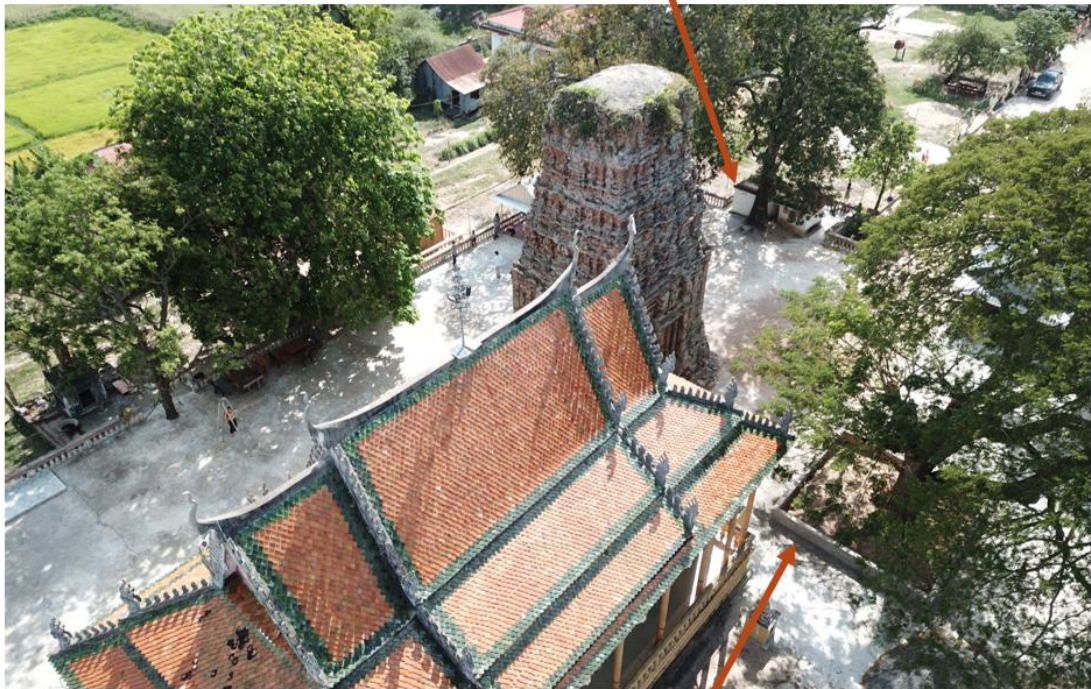
រូបលេខ១៨និង១៩៖ គូប្រាសាទព្រះស្រី មានវត្តសង់ស្ទើរប៉ះប្រាសាទនៅជ្រុងវ្យាសាន្ត

¹⁸ Aymonier, 1900: 360, និង Lajonquière, 1902: 197

ឈើនៅជាប់នឹងប្រាសាទនៅឡើយ។
 ចំណែកតួប្រាសាទទី២ ស្ថិតនៅចម្ងាយ៧
 ម៉ែត្រ ខាងជើងបន្តិចពីប្រាសាទធំ (ប្រាសាទ
 ព្រះស្រី) មានរាងការ៉េ។ ប្រាសាទនេះបែមុខ
 ទៅទិសខាងលិច ប៉ុន្តែតួប្រាសាទផ្នែកខាង
 លិចដួលរលំទាំងស្រុង នៅសល់តែផ្នែកខាង
 កើតដែលមានទ្វារបញ្ឆោត ប៉ុន្តែមិនមាន
 ក្បាច់លម្អទេ។ នៅខាងលិច ចម្ងាយ១០ម៉ែត្រ

ពីប្រាសាទទី១ (ប្រាសាទព្រះស្រី) មានតួ
 ប្រាសាទមួយទៀត ក៏ប៉ុន្តែដួលរលំទាំងស្រុង
 ហើយ បន្ទាប់នៅតែគ្រោងមេទ្វារបែមុខទៅ
 ទិសខាងលិច មានកម្ពស់១ម៉ែត្រ ដែល
 លោកគិតថា គឺជាមេទ្វារប្រាសាទដូច
 ប្រាសាទផ្សេងទៀតដែរ^{២០}។ (រូបលេខ២០)

ខ្ទមអ្នកតាដែលដាក់តម្កល់បដិមាព្រះវិស្ណុ និង ខ្ទមអ្នកតាដាក់មេទ្វារប្រាសាទ
 ដូចដែលលោក Lajonquière បានរៀបរាប់ក្នុងអត្ថបទឆ្នាំ១៩០២



ទីតាំងដែលមានដើមអំពិលបារាំងសង្ស័យថាជាទីតាំងតួប្រាសាទទី២
 ដូចដែលលោក Lajonquière បានរៀបរាប់ក្នុងអត្ថបទឆ្នាំ១៩០២

រូបលេខ២០៖ រូបភាពទូទៅមើលពីលើអាកាស បង្ហាញពីទីតាំងតួប្រាសាទដែលលោក Lajonquière បាន
 រៀបរាប់ក្នុងសៀវភៅ Inventaire Descriptif des Monuments du Cambodge

²⁰ សេចក្តីដែលរៀបរាប់ក្នុងអត្ថបទគឺដកស្រង់ចេញពី
 អត្ថបទរបស់លោក Lajonquière (Inventaire Descriptif

des Monuments du Cambodge, Tome I) ឆ្នាំ 1902
 ក្នុងទំព័រ 199។

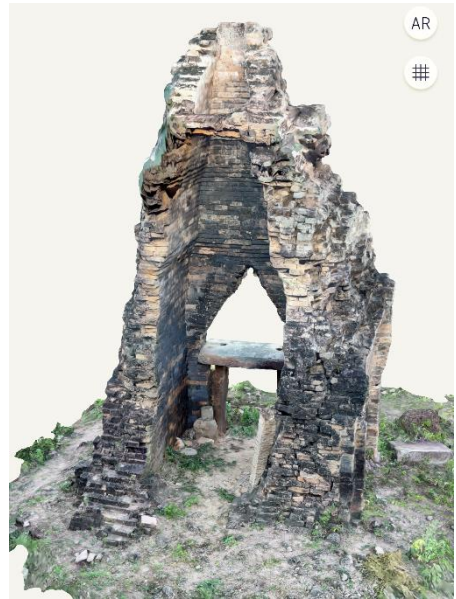
២. ៤. ប្រាសាទថ្មមប្តី²¹

ប្រាសាទថ្មមប្តី (និយាមការ៖ N. 12°22'54.4", E. 104°48'01.0") (រូបលេខ២១) ស្ថិតក្នុងភូមិជ្រលង ឃុំដារ ស្រុកកំពង់លែង ជាប្រាសាទមានតួ២ សង់លើខឿន ដែលមានក្លោងទ្វារ តែបានបាក់ដួលរលំ។ តួប្រាសាទនៅទិសខាងជើងបាក់បែកទ្រុឌ

ទ្រោមខ្លាំងស្ទើរតែរលំនៅជញ្ជាំងខាងលិច (រូបលេខ២២, ២៣និង២៤)។ គេបានយកផ្តែរមួយពីប្រាសាទនេះទុកក្នុងសារមន្ទីរជាតិភ្នំពេញ (រូបលេខ២២)។ តាមក្បាច់រចនាលើផ្តែរជាក្បាច់ក្នុងរចនាបថឃ្លាំង។ ដូច្នេះប្រាសាទនេះប្រហែលសង់ក្នុងសតវត្សរ៍ទី១១។

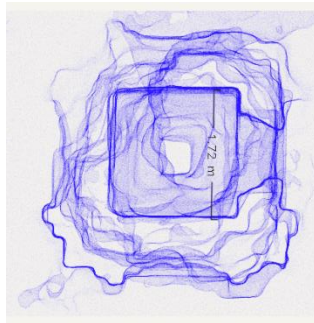


រូបលេខ២១៖ ប្រាសាទថ្មមប្តី

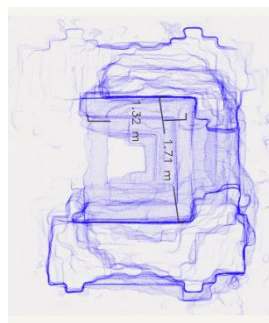


រូបលេខ២២៖ ជញ្ជាំងខាងលិចនៃតួប្រាសាទខាងជើងបាក់រលំនៅសល់ដុំសង្កត់រឹបរំលំ

រូបលេខ២៣៖ ប្លង់បាតតួប្រាសាទខាងត្បូង



រូបលេខ២៤៖ ប្លង់បាតតួប្រាសាទខាងជើង



²¹ ជាទូទៅការសិក្សាស្រាវជ្រាវចុះបញ្ជីប្រាសាទនៅដើមឆ្នាំ១៩០០ គឺមានលោក Lajonquière (១៩០២) និងលោក Aymonier (១៩០០) នៅទូទាំងប្រទេសកម្ពុជា។ ចំណែកនៅស្រុកកំពង់លែង លោកទាំង២នាក់ក៏បានចុះសិក្សានិងចុះបញ្ជីរៀបរាប់អំពីប្រាសាទមួយចំនួនដូចបានរៀបរាប់ខាងលើរួចមកហើយ។ គួរឲ្យប្លែក និង ចម្លែកដែលប្រាសាទថ្មមប្តីមិនមានក្នុងអត្ថបទរបស់លោកទាំង២។ បើប្រាសាទស្ថិតក្នុងព្រៃជ្រៅ ទៅមិនដល់ ក៏មិនថាដែរ ក៏ប៉ុន្តែប្រាសាទថ្មមប្តីស្ថិតក្នុងភូមិជ្រលង ឃុំដារ ដែលស្ថិតនៅចម្ងាយប្រមាណ៥០០ម៉ែត្រពីផ្លូវទៅកាន់ទីរួមស្រុកកំពង់លែង។



រូបលេខ២២៖ ផ្តែរយកពីប្រាសាទថ្មមប្តី បច្ចុប្បន្នតាំងនៅសារមន្ទីរជាតិភ្នំពេញ

២. ៥. ប្រាសាទតូច

ប្រាសាទតូច ស្ថិតក្នុងភូមិប្រាសាទ ឃុំដារ ស្រុកកំពង់លែង ស្ថិតនៅចម្ងាយ ៣០០ម៉ែត្រ ខាងលិចប្រាសាទព្រះស្រី នៅ លើទួលធម្មជាតិទំនងជាចុងភ្នំ។ តួប្រាសាទ

នៅសល់កម្ពស់១ម៉ែត្រ និង ផ្តែររចនាសម្បូរ ព្រៃគុក សិលាចារឹក២ផ្ទាំង ១ផ្ទាំងបែកជា២ កំណាត់ សរសេរជាភាសាខ្មែរ²²។ (រូបលេខ ២៥, ២៦និង២៧)



រូបលេខ២៥និង២៦៖ តួប្រាសាទតូច និង សិលាចារឹក



រូបលេខ២៧៖ ផ្តែរនៅប្រាសាទតូច ស្ថិតក្នុងរចនាបថសម្បូរព្រៃគុក

²² Lajonquière, 1902: 199

៣. ទួលគ្រឹះប្រាសាទ

នៅស្រុកកំពង់លែង ក្រៅពីប្រាសាទ ដែលនៅមានរូបរាងនៅឡើយ នៅមានគ្រឹះ ប្រាសាទ ឬ ទួលប្រាសាទដែលអាចជាទី គោរពសក្ការៈបូជានៅសម័យណាមួយផង ដែរ។

៣. ១. ភ្នំប្រស់ព្រលឹង

ភ្នំប្រស់ព្រលឹងមានទីតាំងស្ថិតក្នុង ភូមិពោធិ៍ ឃុំពោធិ៍ (និយាមការ៖ N. 12°23'18.1" , E. 104°43'47.0")។ ភ្នំប្រស់

ព្រលឹងគឺជាទួលធម្មជាតិតូចមួយ មានជួរក្រា នីត។ នៅលើទួលមានបល្ល័ង្កថ្មកក់មួយ ដែលគេគោរពបូជា អុចធ្លុបបន់ស្រន់សុំ សេចក្តីសុខ។ នៅក្បែររបល្ល័ង្កមានស្នាម រណ្តៅដឹកតូចមួយ ដែលនៅជុំវិញរណ្តៅ មានបំណែកឥដ្ឋដុតដែលជាប្រភេទឥដ្ឋ សំណង់ប្រាសាទ។ បំណែកឥដ្ឋមាន សណ្ឋានពុកផុយខ្លាំង ហើយជាបំណែក តូចៗ។ (រូបលេខ២៨, ២៩ និង៣០)



រូបលេខ២៨និង២៩៖ បល្ល័ង្កថ្មកក់ និងបំណែកឥដ្ឋប្រាសាទនៅលើទីទួលប្រស់ព្រលឹង

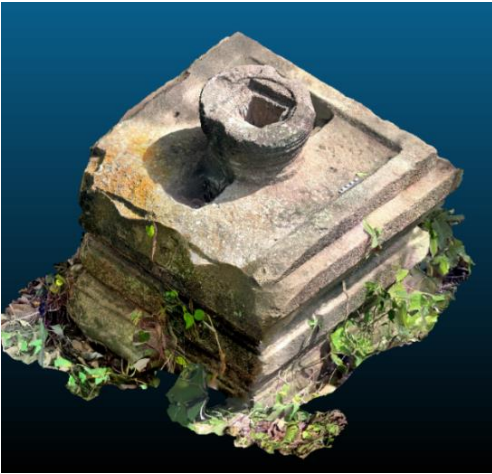


រូបលេខ៣០៖ ទិដ្ឋភាពនៃទួលប្រស់ព្រលឹង

៣. ២. ទួលសំរោង

ទួលសំរោងស្ថិតក្នុងភូមិគុយ ឃុំដារ ស្រុកកំពង់លែង ស្ថិតនៅជិតជើងភ្នំដែរ គឺជា ទួលប្រាសាទមានទម្រង់បដិមាមានរន្ធចំនួនបី (៣) រន្ធ២ (សង់ខាង) ស្ថិតនៅផ្ទៃរាបដូចទម្រង់ ផ្សេងដែរ ប៉ុន្តែរន្ធ (រន្ធកណ្តាល) មួយស្ថិត នៅលើទម្រង់មួយទៀត រាងមូល មាន ចម្លាក់ក្បាច់ត្របកឈូក។ មើលមួយភ្លែត

ទម្រង់នេះដូចជាផ្តល់ដាក់ពីលើទម្រង់។ ទម្រង់ តូចរាងមូលនេះជាធម្មយដុំជាប់គ្នានឹងទម្រង់ តែម្តង (រូបលេខ៣១)។ ក្រៅពីនេះ នៅលើ ទួលមានដុំថ្មបាយក្រៀម និងឥដ្ឋប្រាសាទ។ នៅជុំវិញទួលប្រាសាទ មានបំណែក កុលាលភាជន៍ជាច្រើន។



រូបលេខ៣១៖ បល្ល័ង្កនៅលើទួលសំរោង

៣. ៣. ទួលគោកស្រុក

ទួលគោកស្រុកស្ថិតក្នុងភូមិក្នុង ឃុំ ស្វាយរំពារ ស្ថិតលើទួល មានថ្មបាយក្រៀម មានខ្ទមអ្នកតាស្ថិតនៅក្រោយសាលាបឋម

សិក្សា ហើយមានត្រពាំងនៅខាងកើតទួល (រូបលេខ៣២)។



រូបលេខ៣២៖ ទួលគោកស្រុក

៣. ៤. ទួលបល្ល័ង្ក

ទួលបល្ល័ង្កស្ថិតក្នុងភូមិតាឡាច់ ភាគខាងកើត ឃុំស្វាយរំពារ មានទម្រង់ដ៏មាធ្យម

មួយ លិង្គបែកជាពីរ និងមានដុំថ្មបាយក្រៀមស្ថិតក្នុងរចនាសម្ព័ន្ធសំណង់ (រូបលេខ៣៣)។



រូបលេខ៣៣៖ ទួលបល្ល័ង្កមានបល្ល័ង្ក និង បំណែកលិង្គ

៣. ៥. ភ្នំទេពី

ភ្នំទេពីស្ថិតក្នុងភូមិកំពង់បឹង ឃុំកំពង់ហោរ ទីតាំងស្ថិតនៅជិតជីនិត មានទីតាំងបុរាណចំនួន៤ទីតាំងនៅតាមកំពូលភ្នំនីមួយៗ។

គ្រឹះប្រាសាទ មានដុំថ្មប្រាសាទជាច្រើន មានផ្នែកក្នុងរចនាបថសម្បូរព្រៃគុក តែបែកជាពីរដុំ។ មានមេទ្វារផ្នែកខាងក្រោមយកមកប្រើជាទម្ររូបសំណាក់ទេពីបច្ចុប្បន្ន និងមេទ្វារមួយទៀតដាក់ពីមុខរូបសំណាក់ព្រះនាងទេពី។ នៅមានសសរពេជ្រសម័យអង្គរ។

-**ទួលគ្រឹះភ្នំទេពីទី១៖** ជា

ចំណុចទីតាំងខ្ពស់ជាងគេ មានសំណង់តម្កល់អ្នកតាព្រះនាងទេពី។ នៅទីនោះគឺជា



រូបលេខ៣៤និង៣៥៖ ទីតាំងភ្នំទេពី ទីតាំងទី១ និង ផ្នែករចនាបថសម្បូរព្រៃគុក



រូបលេខ៣៦និង៣៧៖ បល្ល័ង្ក និង មេទ្វារត្រូវបានគេយកមកធ្វើជាគ្រឿងផ្សេងៗសម្រាប់សំណង់អ្នកតា

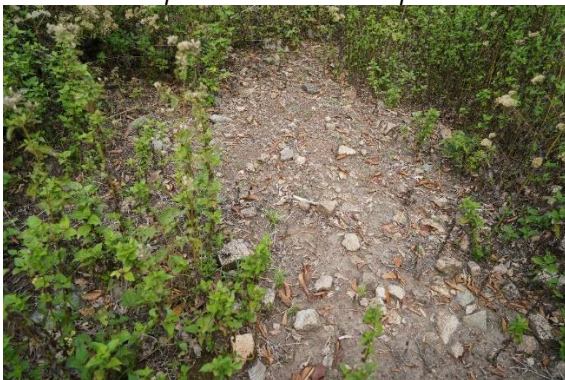


រូបលេខ៣៩៖ សសរពេជ្រ និង ដុំឥដ្ឋប្រាសាទ

-ទួលគ្រឹះភ្នំទេពីទី២

ជាគ្រឹះប្រាសាទមួយ មានបំណែកឥដ្ឋច្រើនព្រមទាំងស្ថិតក្នុងរចនាសម្ព័ន្ធប្រាសាទ។ គេសង់សំណង់ថ្មី តែត្រូវបានគេវាយចោលវិញ។ ជាសាឡាវត្តលោកយួន (ក្នុងសម័យ

សង្គមរាស្ត្រនិយម ឬ សម័យលន់នុល) តែត្រូវទម្លាក់គ្រាប់បែកនៅសម័យសង្គ្រាម។ នៅឆ្នាំ១៩៨២ ទាហានរដ្ឋាភិបាលបោះទីតាំងនៅទីនេះដោយដាក់កាំភ្លើងធំនៅទីនេះផង។



រូបលេខ៤០និង៤១៖ បំណែកឥដ្ឋប្រាសាទនៅចំណុចទី២នៃភ្នំទេពី

-ទូលគ្រឹះភ្នំទេពីទី៣

នៅលើទីតាំងធំដែលមានកុដិព្រះសង្ឃជាច្រើន។ មានសំណង់គ្រឹះប្រាសាទនៅមានកម្ពស់ជាង១ម៉ែត្រ មានតង្គ និង ប៉ូបាយក្រៀមជាច្រើន។ នៅពីលើរចនាសម្ព័ន្ធសំណង់នេះមាន៖ សសរពេជ្រ, កំពូល

ប្រាសាទ, មេទ្វារ, ប្រអប់ជើងបដិមា, ទម្របដិមា, សន្លឹកសីមា។ នៅខាងជើងរចនាសម្ព័ន្ធសំណង់មានផ្លូវរចនាបថសម្បូរព្រៃគុក ប៉ុន្តែសឹករិចរិលខ្លាំង។



រូបលេខ៤២និង៤៣៖ គ្រឹះប្រាសាទនិងបំណែកច្រកកំ នៅចំណុចទីតាំងទី៣ នៃភ្នំទេពី



រូបលេខ៤៤និង៤៥៖ បំណែកច្រកកំ នៅចំណុចទីតាំងទី៣ នៃភ្នំទេពី



រូបលេខ៤៦៖ បំណែកផ្លូវរចនាបថសម្បូរព្រៃគុក នៅចំណុចទីតាំងទី៣ នៃភ្នំទេពី

-ទូលគ្រឹះភ្នំទេពីទី៤

ស្ថិតនៅផ្នែកមួយទៀត ភាគខាង
លិចទូលទី៣ ដែលគេសង់សំណង់ថ្មីគ្របពី
លើ ហើយយើងអាចឃើញបំណែកភ្នំ

ប្រាសាទខ្លះ និង បំណែកប្រាសាទខ្លះ
ដែរ។



រូបលេខ៤៧និង៤៨៖ បំណែកភ្នំប្រាសាទ នៅចំណុចទីតាំងទី៤ នៃភ្នំទេពី



ផែនទីទីតាំងភ្នំទេពី ស្ថិតនៅជាប់ស្ទឹងជីនិត (ប្រភព៖ Google Earth)

សន្និដ្ឋាន

ការសិក្សាបង្ហាញថា មានប្រាសាទមួយចំនួនត្រូវបានសាងសង់ក្នុងស្រុកកំពង់លែង ដូចជាប្រាសាទសក្ខី ឬ ប្រាសាទប្រុស, ប្រាសាទព្រះស្រី, ប្រាសាទតូច, ប្រាសាទភ្នំពណ្តារាយ និង ប្រាសាទថ្មមប្តី។ លើសពីនេះនៅមានគ្រឹះប្រាសាទមួយចំនួនដែរ។

ប្រាសាទទាំងនោះសាងសង់នៅសម័យកាលខុសៗគ្នាដែរ ឧទាហរណ៍ប្រាសាទសក្ខី (ប្រាសាទប្រុស), ប្រាសាទព្រះស្រី, ប្រាសាទតូច, ទួលគ្រឹះប្រាសាទទេពិនៅកំពូលទី១, ទួលគ្រឹះប្រាសាទទេពិនៅកំពូលទី២ និង ទួលគ្រឹះប្រាសាទទេពិនៅកំពូលទី៤ សាងសង់នៅសម័យមុនអង្គរ ក្នុងរចនាបថសម្បូរព្រៃគុក និងរចនាបថកំពង់ព្រះប្រហែលក្នុងសតវត្សរ៍ទី៧ និងទី៨ នៃសម័យកាលចេនឡា។ ចំណែកប្រាសាទពណ្តារាយ, ប្រាសាទថ្មមប្តី, គូប្រាសាទដែលបែមុខទៅទិសលិចនៃក្រុមប្រាសាទព្រះស្រី²³ ទួលគ្រឹះប្រាសាទទេពិនៅកំពូលទី៣ និង ទួលគ្រឹះប្រាសាទខ្លះទៀតសាងសង់ក្នុងសម័យអង្គរ គឺក្នុងរចនាបថប្រែប្រួល និងរចនាបថឃ្នាំង នៃរាជព្រះបាទសូរ្យវរ្ម័នទី១ ក្នុងសតវត្សរ៍ទី១១។

²³ លោក Lajonquière បានហៅប្រាសាទព្រះស្រីថា «ក្រុមប្រាសាទព្រះស្រី (groupe de Prah Srei)» ដោយសារមានជាបណ្តុំប្រាសាទមានតួច្រើន។
²⁴ Lajonquière 1902: 196

សរុបមក ទឹកដីស្រុកកំពង់លែងគឺជាចំណែកមួយនៃដែនដីនៃអាណាចក្រចេនឡា នាសតវត្សទី៧ និងទី៨ ដែលមានសំណង់ប្រាសាទតដ្ឋកសាងសម្រាប់គោរពបូជាដល់ព្រះឥសូរនៃហិណ្ឌូសាសនា។

ទាក់ទងនឹងការតាំងទីលំនៅរបស់មនុស្សនៅស្រុកកំពង់លែង យើងដឹងហើយថា មានស្ថានីយបុរេប្រវត្តិសាស្ត្រដ៏ល្អឺល្អាញមួយឈ្មោះ «ស្ថានីយសំរោងសែន» ក៏ស្ថិតក្នុងស្រុកកំពង់លែងនេះដែរ។ អត្ថបទលោក Lajonquière ក៏បាននិយាយអំពីស្ថានីយសំរោងសែននេះដែរ²⁴ ដែលមនុស្សមកតាំងទីលំនៅប្រកបមុខរបរចិញ្ចឹមជីវិតដោយការធ្វើនេសាទ ព្រោះគេរកឃើញវត្ថុបុរាណ ដូចជា ផ្លែសន្ទូច ឧបករណ៍ស្មិតសំរិទ្ធ និងស្រទាប់គំនរលាសយ៉ាងក្រាស់។ ភស្តុតាងនេះបង្ហាញថា មនុស្សមករស់នៅក្នុងស្រុកកំពង់លែងតាំងពីសម័យបុរេប្រវត្តិ ហើយបន្តរស់នៅដល់សម័យហ្វូណាន²⁵ មុននឹងឈានដល់សម័យចេនឡា។ ការតាំងទីលំនៅរបស់មនុស្សនៅក្នុងស្រុកកំពង់លែងមិនបានបញ្ចប់ ឬ រើលំនៅដ្ឋានទៅណាទេ មនុស្សបន្តរស់នៅដល់សម័យអង្គរទៀត ដែលមាន

²⁵ ភស្តុតាងកុលាលភាជន៍សម័យហ្វូណាន មានដូចជាប្រភេទកុណ្ឌី ក៏បានរកឃើញ ចំណែកទួលប្រាសាទមួយចំនួនក៏អាចកសាងក្នុងសម័យហ្វូណានដែរ។

កស្កតាងសំណង់ប្រាសាទភ្នំពណ្ណារាយ និង
ប្រាសាទថ្មមប្តី និងគ្រឹះប្រាសាទភ្នំទេពី
កំពូលទី៣។ សម័យក្រោយមកទៀត មនុស្ស
ក៏មិនបោះបង់ទីតាំងនេះដែរ មនុស្សនៅបន្ត
រស់នៅរហូតដល់សម័យកណ្តាល²⁶ និងមក
ដល់សម័យបច្ចុប្បន្ន ដូចយើងឃើញស្រាប់។

ទីតាំងមួយដែលមានសហគមន៍
មនុស្សរស់នៅបាន ហើយអាចបន្តជាហូរហែ
រហូតមិនដាច់ ចាប់ផ្តើមពីសម័យកាលណា
មួយនោះ គឺទីតាំងនោះប្រាកដជាមាន
សក្តានុពលសេដ្ឋកិច្ចគ្រប់គ្រាន់សម្រាប់
ទ្រទ្រង់ការចិញ្ចឹមជីវិតរបស់មនុស្ស។ ជាក់
ស្តែង ស្រុកកំពង់លែងដែលជាផ្នែកនៃដែនដី
អាណាចក្រចេនឡាមានភូមិសាស្ត្រ
អំណោយផល (មានដីខ្ពស់ ដីទំនាប ភ្នំ បឹង
ព្រែក) ដល់ការធ្វើកសិកម្មស្រូវ ទាំងស្រូវ

ប្រាំងនិងវស្សា មានមនុស្សបន្តរស់នៅរហូត
ចាប់តាំងពីសម័យបុរេប្រវត្តិសាស្ត្រ។ កត្តា
សំខាន់មួយទៀត ធនធានមច្ឆាទាំងឡាយ
ទឹកសាបដែលមានក្នុងទន្លេសាប ក៏ដូចជា
ក្នុងដៃទន្លេ បឹង និងព្រែកដែលមានសត្វមច្ឆា
ផ្សេងៗ គឺជាអាហារចាំបាច់ខ្លះមិនបានរបស់
មនុស្ស តាំងពីសម័យបុរេប្រវត្តិសាស្ត្ររហូត
មកដល់បច្ចុប្បន្នផងដែរ។

ដូច្នោះ ការថែរក្សាធនធានធម្មជាតិ
ក្នុងទន្លេសាប បឹង ព្រែក ពិតជាមានសារ
សំខាន់ចំពោះប្រជាជនខ្មែរ ដែលរស់រាន
មានជីវិតតាំងពីសម័យបុរេប្រវត្តិសាស្ត្រ
សម័យហ្វូណាន សម័យចេនឡា សម័យអង្គរ
សម័យក្រោយអង្គរ និង សម័យបច្ចុប្បន្ននេះ
ទៀត ដោយសារមានអាហារទឹកសាប
សម្រាប់ទ្រទ្រង់ជីវិត ។

²⁶ វិហារដែលកសាងក្នុងវត្តប្រាសាទដែលកសាងស្ទើរ
ជាប្រាសាទព្រះស្រី ត្រូវបានសង់ឡើងមុនឆ្នាំ១៩០០
មុនពេលលោក Etienne Aymonier និងលោក Lunet
de Lajonquière មកស្រាវជ្រាវ។ លោក Lunet de

Lajonquière សរសេរថា « Ce sanctuaire, à l'entrée
duquel est du reste arriolée une pagode moderne, n'est
pas abandonné : il contient des porte cires, des chaires
de bonzes et autres ustensiles du culte Bouddhique.»។

ឯកសារយោង

- ទាល ហាយឆេម, (២០១៣) វប្បធម៌ដំបូងនៃតំបន់អាស៊ីអាគ្នេយ៍ដីគោក, អង្គការបុរាណវត្ថុវិទ្យា ខ្មែរ និង រាជបណ្ឌិត្យសភាកម្ពុជា។
- Aymonier, Etienne. (1900). Le Cambodge: Le Royaume Actuel, Tome I, P: 258-263.
- Lajonquière, Lunet D. (1902). Inventaire Descriptif des Monuments du Cambodge, Tome I, P: 193-202.
- Stark, Miriam T. (2014). Pre-Angkorian and Angkorian Cambodia in Southeast Asia: From Prehistory to History, edited by Ian Glover and Peter Bellwood.
- ព្រះរាជប្រកាសលេខ១២ ចុះថ្ងៃទី១៣ ខែឧសភា ឆ្នាំ២០១៧ (ថ្ងៃទី១៧ ខែមករា ឆ្នាំ១៩៧៥)
- ឯកសារព័ត៌មានស្តីពី ស្ថានភាពស្រុកកំពង់លែង មន្ទីរផែនការខេត្តកំពង់ឆ្នាំង ២០២១។
- កម្មវិធីវិនិយោគបីឆ្នាំរំកិល២០២២-២០២៣ ស្រុកកំពង់លែង ខេត្តកំពង់ឆ្នាំង, ឆ្នាំ២០២១។

បទសម្ភាសន៍

- លោកតាអាចារ្យ ម៉ិន ហួត អាយុ៧២ឆ្នាំ គណៈកម្មការវត្តប្រណូក រស់នៅក្នុងភូមិឯលិច ឃុំប្រណូក ស្រុកកំពង់លែង ខេត្តកំពង់ឆ្នាំង នៅថ្ងៃទី៧ ខែសីហា ឆ្នាំ២០២២។
- លោក អោក ហៃ ឆ្នាំប្រាសាទនៃការិយាល័យវប្បធម៌ស្រុកកំពង់លែង ខេត្តកំពង់ឆ្នាំង នៅថ្ងៃទៅ ២០ ខែមីនា តុលា ឆ្នាំ២០២២។