

# ប្រាសាទឯកភ្នំក្នុងបរិបទប្រវត្តិសាស្ត្រនិងទេសចរណ៍

Ek Phnom Temple in Historical and Tourism Context

ដោយ៖ លោក ស៊ុ ប៉ុណ្ណារ៉ាត់

ប្រធាននាយកដ្ឋានប្រវត្តិវិទ្យានិងវិទ្យាសាស្ត្រនយោបាយ  
នៃវិទ្យាស្ថានមនុស្សសាស្ត្រនិងវិទ្យាសាស្ត្រសង្គម, រាជបណ្ឌិត្យសភាកម្ពុជា

## ១-សេចក្តីផ្តើម

ប្រទេសកម្ពុជា ជាប្រទេសមួយស្ថិតនៅ ភូមិភាគអាស៊ីអាគ្នេយ៍ ដែលមានធនធានសក្តានុពល ទេសចរណ៍យ៉ាងច្រើន ដូចជាធនធានវប្បធម៌ ប្រវត្តិសាស្ត្រ និងធម្មជាតិជាដើម។ ធនធានទាំង នោះគឺមានស្ទើរតែគ្រប់ខេត្តក្រុងទាំងអស់នៅក្នុង ព្រះរាជាណាចក្រកម្ពុជា តួយ៉ាងដូចជាខេត្ត បាត់ដំបង ជាខេត្តមួយដែលមានធនធានវប្បធម៌ ប្រវត្តិសាស្ត្រ ធនធានធម្មជាតិ និងធនធានកែ ច្នៃជាច្រើន ហើយធនធានទាំងនោះជាសក្តានុពល យ៉ាងសំខាន់សម្រាប់វិស័យទេសចរណ៍។ ធនធានសក្តានុពលទាំងនោះបាននិងកំពុង ទាក់ទាញភ្ញៀវទេសចរជាតិនិងអន្តរជាតិមក ទស្សនាជារៀងរាល់ថ្ងៃ។ តួយ៉ាងដូចជាប្រាសាទ ឯកភ្នំដែលបច្ចុប្បន្នកំពុងក្លាយជាកន្លែងទាក់ ទាញភ្ញៀវទេសចរជាតិ និង អន្តរជាតិឱ្យមក ទស្សនាកាន់តែច្រើនឡើងៗ។ ភាពសម្បូរបែប នៃសមិទ្ធផលដ៏សំខាន់ៗទាំងនេះ ដែលជា កេរមរតកពីបុរាណ បានធ្វើឱ្យព្រះរាជាណា ចក្រកម្ពុជា មានមោទនភាពយ៉ាងក្រៃលែង ចំពោះធនធានទាំងនោះ។ តួយ៉ាងដូចជា

ប្រាសាទឯកភ្នំដែលស្ថាប័នបុព្វបុរសខ្មែរបាន បន្សល់ទុកឱ្យ គឺជាធនធានសក្តានុពលវប្បធម៌ ប្រវត្តិសាស្ត្រមួយយ៉ាងសំខាន់ កសាងឡើងក្នុង រាជ្យព្រះបាទសូរ្យវរ្ម័នទី១ សតវត្សរ៍ទី១១ ក្នុង សម័យរុងរឿងនៃចក្រភពខ្មែរ។ ក្នុងសម័យ កាលនោះកិត្តិភាពនៃអាណាចក្រខ្មែរ មានភាព ល្បីរន្ធិសុះសាយនៅអាស៊ីអាគ្នេយ៍ និងសកល លោក។ ភាពល្បីរន្ធិនេះគឺដោយសារសមិទ្ធិ យ៉ាងច្រើនសន្ធឹកសន្ធាប់ ជាក់ស្តែងដូចជាមាន ប្រាសាទរាប់ពាន់ និងវប្បធម៌ផ្សេងៗទៀតដូច ជាសិល្បៈ ទំនៀមទម្លាប់ ប្រពៃណី សាសនា។ល។ ដោយសារតែកេរមរតកដ៏ច្រើនបែបនេះធ្វើ ឱ្យសកលលោកទទួលស្គាល់ថា ប្រទេសកម្ពុជា ជាប្រទេសអ្នកមានខាងសម្បត្តិវប្បធម៌ដែលមក ទល់និងបច្ចុប្បន្នសមិទ្ធិទាំងនេះកំពុងក្លាយជា វត្ថុដ៏មានតម្លៃ និងជាសក្តានុពលមួយយ៉ាង សំខាន់សំរាប់ទាក់ទាញភ្ញៀវទេសចរជាហេតុធ្វើ ឱ្យវិស័យទេសចរណ៍មានការរីកចម្រើន។ ជា ភាពិតការរីកចម្រើន នៃវិស័យទេសចរណ៍របស់ ព្រះរាជាណាចក្រកម្ពុជា គឺកើតចេញពីកត្តា សន្តិភាពក្នុងតំបន់ ពិសេសក្រោយពីការបញ្ចប់

សង្គ្រាមស៊ីវិលពោលគឺនយោបាយឈ្នះ ឈ្នះ នៅអំឡុងឆ្នាំ១៩៧៨។ កត្តាសន្តិភាពក្នុងតំបន់ នេះ ពិតបានធ្វើឱ្យភ្ញៀវទេសចរជាតិ និង អន្តរជាតិមានភាពទំនុកចិត្តក្នុងដំណើរកម្សាន្ត របស់គេនៅតាមរមណីយដ្ឋាននានា។ រាជរដ្ឋាភិបាល បានចាត់ទុកវិស័យទេសចរណ៍ជាមុខព្រួយ មួយយ៉ាងសំខាន់ក្នុងការស្តារខ្សែសេដ្ឋកិច្ច ជាតិ ឱ្យមានការរីកចម្រើនរីកលូតលាស់ទាំង ថ្នាក់ជាតិនិងថ្នាក់តំបន់ ដោយបានពង្រីកខ្លួន ចូលទៅក្នុងទីផ្សារទេសចរណ៍។ ដើម្បីឱ្យវិស័យ ទេសចរណ៍កម្ពុជា កាន់តែរីកចម្រើនគឺយើងត្រូវ ធានាឱ្យបាននូវការអភិវឌ្ឍប្រកបដោយនិរន្តរភាព មានតម្លាភាពនិងប្រសិទ្ធភាពកាន់តែប្រសើរ ថែមទៀត។ ភាពអំណោយផលនៃធនធាន ទេសចរណ៍បានធ្វើឱ្យប្រទេសកម្ពុជាទាក់ទាញ នូវភ្ញៀវទេសចរគ្រប់ទិសទី និងគ្រប់ជាតិសាសន៍ ឱ្យមកទស្សនានៅព្រះរាជាណាចក្រកម្ពុជា។ ធនធានសក្តានុពល ដែលទាក់ទាញភ្ញៀវទេសចរ ខ្លាំងជាងគេ គឺធនធានវប្បធម៌ប្រវត្តិសាស្ត្រ។ តួយ៉ាងដូចជាប្រាសាទឯកភ្នំសព្វថ្ងៃត្រូវបានគេ យកមកប្រើប្រាស់ក្នុងវិស័យទេសចរណ៍។ ក្នុង ពេលបច្ចុប្បន្ន នេះ ប្រាសាទឯកភ្នំផ្តល់ផល ប្រយោជន៍យ៉ាងខ្លាំងដល់ វិស័យទេសចរណ៍ សម្រាប់អនាគតនឹងផ្តល់ផលប្រយោជន៍ដល់ សហគមន៍ថែមទៀតផង។

**២-ស្ថានភាពភូមិសាស្ត្រ**

ខេត្តបាត់ដំបងមានសក្តានុពល សេដ្ឋកិច្ច ខ្លាំងពិសេសវិស័យកសិកម្ម។ បច្ចុប្បន្នខេត្តមាន ស្រុកចំនួន១៣ ឃុំចំនួន៧២ សង្កាត់ចំនួន១០ ភូមិចំនួន៨០៧ មានប្រជាពលរដ្ឋសរុបចំនួន ១.២៦៨.១៧០នាក់ ស្ត្រីចំនួន៦៣៧.៦៨០នាក់ និង២៦៣.៤៩៣ស្រ្តីសាវ។ ដង់ស៊ីតេប្រជាជន មាន១០៤.៧២នាក់ក្នុងមួយគីឡូម៉ែត្រក្រឡា ហើយកម្លាំងពលកម្មសក្តានុពល ចាប់ពីអាយុ ១៨ឆ្នាំដល់អាយុ៣៥ឆ្នាំមានចំនួន៥៦ ភាគរយ ចំនួនប្រជាពលរដ្ឋប្រកបមុខរបរកសិកម្មមាន ៧២.២០ភាគ រយ។

ដោយឡែកប្រាសាទឯកភ្នំជាប្រាសាទ ស្ថិតនៅក្នុងស្រុកមួយក្នុងចំណោមស្រុកទាំង ១៣នៅក្នុង ខេត្តបាត់ដំបង ដែលមានឈ្មោះថា ស្រុកឯកភ្នំ។ ប្រាសាទនេះមានទីតាំងស្ថិតក្នុង ភូមិតាគម ឃុំពាមឯក ស្រុកឯកភ្នំ ខេត្តបាត់ ដំបង មានចម្ងាយ១៤គីឡូម៉ែត្រពីទីប្រជុំជន ខេត្តបាត់ដំបង ដែលត្រូវធ្វើដំណើរតាមផ្លូវមួយ ស្របនឹងដងស្ទឹងសង្កែបន្តដល់ទីប្រជុំជនដូនទាវ និងបន្តដំណើរតាមមាត់ព្រែករហូតទៅដល់ ប្រាសាទតែម្តង។ ម្យ៉ាងទៀត គេអាចធ្វើដំណើរ ចេញពីទីប្រជុំជននៃខេត្តតាមផ្លូវភ្លោះទើប បង្កើតថ្មីក៏បាន។ ស្រុកឯកភ្នំមានទីតាំងស្ថិតនៅ ប៉ែកខាងជើងខេត្តបាត់ដំបង។ ស្រុកឯកភ្នំមាន

<sup>1</sup> សក្តានុពលនិងឱកាសវិនិយោគរបស់រដ្ឋបាលខេត្តបាត់ ដំបង ឆ្នាំ២០១៨ទំព័រ៦

<sup>2</sup> Etienne Aymonier, *Le Cambodge*, Paris, 1901, p. 298.

ផ្ទៃដី សរុប ៦៣៥,១៦ គីឡូម៉ែត្រការ៉េស្មើនឹង ៦៣.៥១៦ ហិកតា មានព្រំប្រទល់៖

-ខាងជើង ទល់នឹងស្រុកមង្គលបុរី ស្រុក ព្រះនេត្រព្រះ ខេត្តបន្ទាយមានជ័យ និងស្រុក ក្រឡាញ់ ស្រុកពួក ខេត្តសៀមរាប។

-ខាងត្បូង ទល់នឹងស្រុកសង្កែ ស្រុកមោង បុស្សីនិងមណ្ឌលដីគោកខេត្តពោធិសាត់។

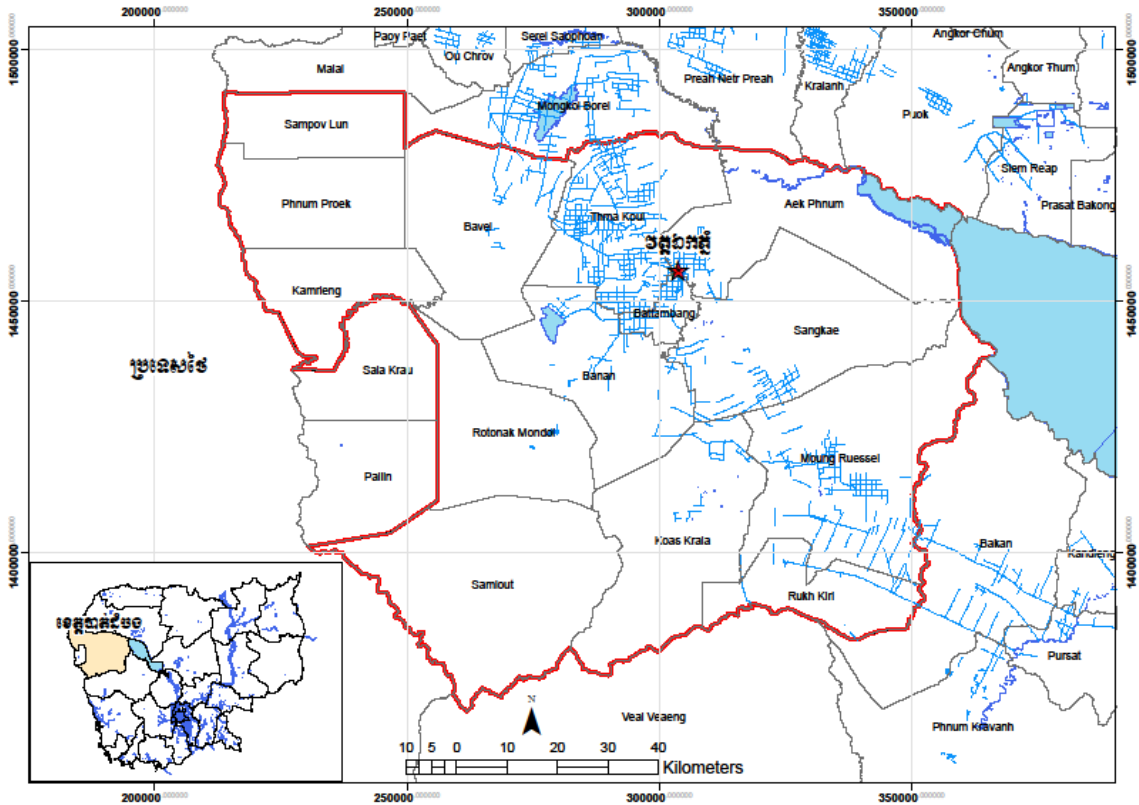
-ខាងកើត ទល់នឹងបឹងទន្លេសាប ស្រុក សៀមរាប ខេត្តសៀមរាប។

-ខាងលិច ទល់នឹងស្រុកជួរគោល និង ស្រុកបាត់ដំបង ខេត្តបាត់ដំបង។

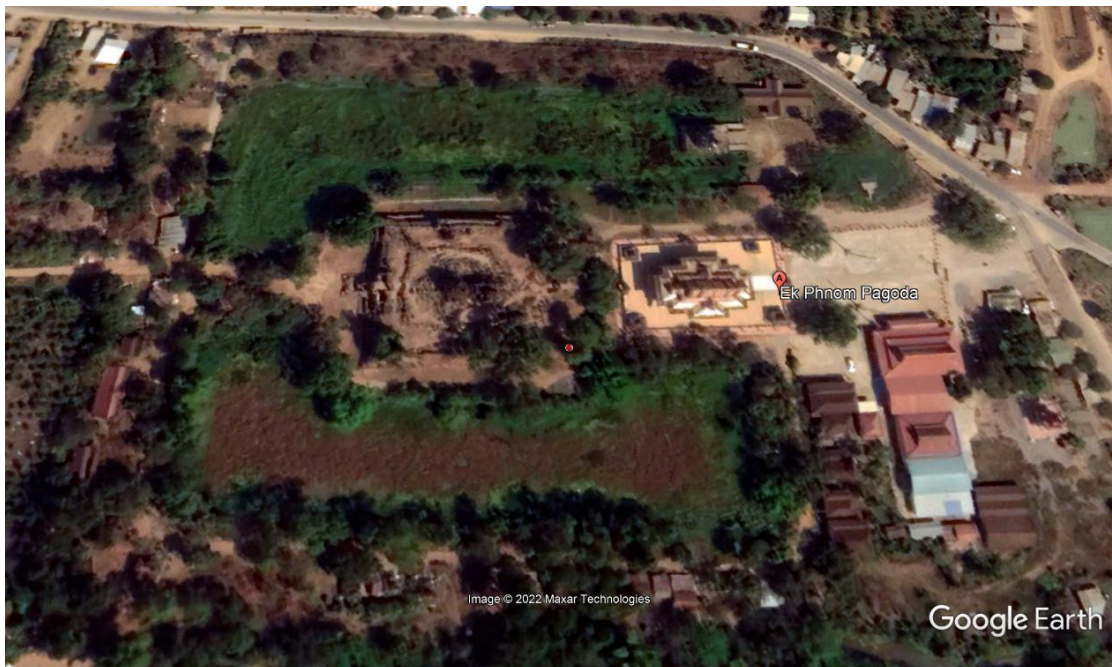
ស្រុកឯកភ្នំមាន៧ឃុំ ៤៥ភូមិ និង៧៤២គ្រុម<sup>៣</sup>។

ឃុំពាមឯក	ឃុំព្រែកនរិន្ទ	ឃុំសំរោង ក្នុង	ឃុំព្រែក ខ្ពប	ឃុំព្រែកហ្លួង	ឃុំព្រៃចាស់	ឃុំកោះដីរាំង
-ភូមិសួសអី	-ភូមិព្រែកតា ព្រៃធំ	-ភូមិសំរោង ក្នុង	-ភូមិព្រែក ស្នោ	-ភូមិព្រែក ហ្លួង	-ភូមិព្រៃចាស់	-ភូមិថ្នង
-ភូមិដូនទាវ	-ភូមិព្រែកក្រូច	-ភូមិសំរោង តាកុក	-ភូមិស្នាពី មុខ	-ភូមិស្តីលើ	-ភូមិបាក់ព្រា	-ភូមិកំពុង ប្រហុក
-ភូមិព្រែក ឆ្នោរ	-ភូមិស្វាយជ្រំ	-ភូមិសំរោង អូរទ្រា	-ភូមិខ្វិត	-ភូមិស្តី ក្រោម	-ភូមិពាម សីហា	-ភូមិអន្លង់តាអូរ
-ភូមិពាមឯក	-ភូមិស្តី	-ភូមិសំរោង អូរទ្រា	-ភូមិព្រែក ខ្ពប	-ភូមិបាក់អំ រែក	-ភូមិអន្លង់ សណ្តាន់	-ភូមិព្រែកទាល់
-ភូមិគង់ទុំ	-ភូមិរហាល់ស្នង	-ភូមិសំរោង ស្នោ	-ភូមិអូរ កំបុត	-ភូមិបាក់អំ រែក	-ភូមិកោះដី រាំង	-ភូមិក្បាលរោល
-ភូមិករហាល	-ភូមិដួងមា	-ភូមិសំរោង សំបួរ	-ភូមិអូរ កំបុត	-ភូមិបាក់ រទេះ		
-ភូមិតាគម	-ភូមិរាជដូនកែវ					
-ភូមិគោកដូង	-ភូមិអន្លង់សក					
	-ភូមិព្រែកគ្រប់					
	-ភូមិព្រែកនរិន្ទ					

<sup>3</sup> ក្រសួងមហាផ្ទៃ៖ ចំនួនឈ្មោះខេត្ត ក្រុង ស្រុក ១ ណ្តា ឃុំ សង្កាត់ ភូមិទូទាំងព្រះរាជាណាចក្រកម្ពុជា ទំព័រ ២២៨១។



ផែនទីបង្ហាញទីតាំងប្រាសាទវត្តឯកភ្នំ



រូបភាពពីលើអាកាសបង្ហាញទីតាំងប្រាសាទវត្តឯកភ្នំ (ប្រភព៖ Google Earth)

**២.២-សណ្ឋានដីស្រុកឯកភ្នំ**

ខេត្តបាត់ដំបង ផ្ទៃដីសម្រាប់កសិកម្មមានចំនួន៦៩៩.៩២២ហិកតា ហើយដីទាំងនោះ ត្រូវបានចែកជា៣ប្រភេទ៖

-ផ្ទៃដីសម្រាប់ស្រូវឡើងទឹកមាន ២១.២៩៥ហិកតា

-ផ្ទៃដីសម្រាប់ស្រូវស្រុកមាន ៣៨០.៧០៧ ហិកតា

-ផ្ទៃដីសម្រាប់ចំការមាន ២៩៧.៣១២ហិកតា<sup>៤</sup>។ ខេត្តបាត់ដំបងស្រុកដែលនៅជាប់ទំនាបបឹងទន្លេសាបមានដូចជា ស្រុកឯកភ្នំ ស្រុកមោងឫស្សី ស្រុកសង្កែ និងស្រុកថ្មគោល។

ស្រុកឯកភ្នំ ជា ស្រុក ដែលសណ្ឋានដីមានលក្ខណៈជាដីគោកផង និងលិចទឹកផង។ ដីមួយភាគជាដីគោក និងដីមួយភាគទៀតជាដីលិចទឹកនៅរដូវវស្សា ពិសេសតំបន់ដែលស្ថិតនៅជាប់មាត់បឹងទន្លេសាប។ កត្តាទាំងនេះហើយទើបយើងអាចបែងចែកដីជាពីរប្រភេទគឺ៖

(ក)-ប្រភេទដីលិចទឹក៖ជាប្រភេទដីដែលត្រូវលិចទឹកដោយសារទឹកជំនន់បឹងទន្លេសាប ស្ទឹង ព្រែក អូរ ជាដើម។ ភូមិភាគទាំងនេះគេអាចធ្វើស្រូវឡើងទឹក

ឬស្រូវវារ ព្រោះភូមិភាគនេះយើងពុំអាចដាំស្រូវស្រុកបានទេ។ ស្រូវឡើងទឹកអាចធ្វើបានចាប់ពីជម្រៅទឹកពី២ម៉ែត្រដល់៤ ឬ ៥ម៉ែត្រ។ ប្រភេទស្រែស្រូវវារ គេពុំត្រូវការភ្លឺស្រែទេ ព្រោះស្រែទាំងនោះអាចធ្វើបាននៅកន្លែងណាដែលមានទឹកជ្រៅ។

(ខ)-ប្រភេទដីមិនលិចទឹក៖ ជាប្រភេទដីដែលនៅជាប់នឹងភូមិដែលប្រជាពលរដ្ឋ ធ្វើស្រូវស្រុក មានស្រូវស្រាលស្រូវ ឆ្នន់ និងធ្វើចម្ការ។ ប្រជាពលរដ្ឋធ្វើកសិកម្មលើដីប្រភេទនេះ ពឹងផ្អែកលើទឹកភ្លៀង និងទឹកជំនន់ ចំណែកឯរបៀបធ្វើគឺខុសពីស្រូវវារ គឺស្រែត្រូវមានភ្លឺខ្ពស់ខ្លះ ថែទាំដិតដល់ និងទាមទារការប្រើដី។ ដីមិនលិចទឹកសំដៅទៅលើដីដែលមិនទទួលបានការគំរាមកំហែងនៃទឹកទន្លេ ប៉ុន្តែមានកន្លែងខ្លះត្រូវលិចដោយទឹកទន្លេដែលមានសភាព រាក់គឺវាអំណោយផលដល់ស្រូវ ស្រុកដំណាំចម្ការ និងដំណាំឧស្សាហកម្ម។

**២.៣-លក្ខណសណ្ឋាន**

ខេត្តបាត់ដំបង ក៏ដូចជាខេត្តដទៃមួយចំនួននៅប្រទេសកម្ពុជាទាំងមូលដែរ ដោយប្រទេសកម្ពុជាទទួលបានឥទ្ធិពលនៃខ្យល់មូសុងធ្វើឱ្យប្រទេសនាំឱ្យមានរដូវ

<sup>4</sup> សក្តានុពលនិងឱកាសវិនិយោគរបស់រដ្ឋបាលខេត្តបាត់ដំបង ឆ្នាំ២០១៨-៨-៧-ម- ទំព័រ១២។

ពីរច្បាស់លាស់គឺ រដូវប្រាំងពីខែវិច្ឆិកា ដល់ខែមេសា និងរដូវវស្សាពីខែឧសភា ដល់ខែតុលា មានលក្ខណៈអំណោយ ផលដល់ដំណាំកសិកម្ម រុក្ខជាតិ និង ដំណើរកម្សាន្តរបស់ភ្ញៀវទេសចរ។ អាកាសធាតុក្តៅបំផុតនៅរដូវប្រាំងមាន រហូតដល់ ៣៩ អង្សាសេ ត្រជាក់បំផុត ដល់ ២០ អង្សាសេ ហើយអាកាសធាតុ មានការប្រែប្រួលទៅតាមរដូវកាល នីមួយៗ កម្ពស់ទឹកភ្លៀងជាមធ្យម ១១៨១.២មីលីម៉ែត្រក្នុងមួយឆ្នាំ<sup>៥</sup>។

អាកាសធាតុនៅនៅបាត់ដំបងក៏ ដូចក្នុងព្រះរាជាណាចក្រកម្ពុជាទាំងមូល ដែរ គឺមានការប្រែប្រួលទៅតាមតំបន់ នីមួយៗ ហើយពុំដែលជួបប្រទះនូវរដូវ វស្សាខ្លាំង ឬក្តៅខ្លាំងទេ។ គឺ រដូវទាំងពីរនេះ ធ្វើឱ្យប្រជាពលរដ្ឋចាំច្បាស់ ដើម្បីជា ជំនួយក្នុងរបរកសិកម្មរបស់គេ។ នៅរដូវ ប្រាំងព្រះរាជាណាចក្រកម្ពុជាមានភ្ញៀវ ទេសចររបរទេស ធ្វើដំណើរមកទស្សនា ច្រើន ព្រោះស្របពេលរដូវវស្សាកាល នៅស្រុកគេផង។ កត្តាលក្ខណៈអាកាស ធាតុល្អប្រសើរនេះ ធ្វើឱ្យព្រះរាជាណា ចក្រកម្ពុជាពុំសូវជួបប្រទះគ្រោះរាំងស្ងួត និងទឹកជំនន់ផ្លូវជាប់គ្នា និងពុំដែលជួប

ប្រទះនូវខ្យល់ព្យុះ និងការធ្លាក់ទឹកកក ឡើយ។ រដូវប្រាំងនៅប្រទេសកម្ពុជាចែក ជាពីរគឺ ៖ រដូវក្តៅ និងរដូវវស្សា។ ពួកអឺរ៉ុប អាមេរិក ពួកគេសប្បាយរីករាយនឹងមក លេងប្រទេសកម្ពុជា ដោយសារតែមាន អាកាសធាតុល្អបំផុតសំរាប់គេ គឺមាន សីតុណ្ហភាពមធ្យម ២២-២៥ អង្សាសេ សន្សើម ធ្លាក់នៅខែមីនា និងមេសា។ ភ្ញៀវធ្លាក់ ដំបូងនៅចុងខែមេសា ដំណាំស្រូវ និង ដំណាំផ្សេងៗទៀតគេចាប់ផ្តើមដាំ។

**២.៤-វិស័យសុខាភិបាល**

សុខាភិបាលនៅស្រុកឯកភ្នំ ធានាបាននូវសុខមាលភាព និងសុខភាព ដល់ប្រជាពលរដ្ឋគ្រប់រូប និងមានកម្មវិធី ចាក់ថ្នាំបង្ការជំងឺដល់កូនចៅប្រជា ពលរដ្ឋ និងចាក់ថ្នាំបង្ការជំងឺដល់សត្វ ពាហនៈរបស់ប្រជាពលរដ្ឋ។ នៅតាម បណ្តាឃុំមួយចំនួន គឺមានមណ្ឌលសុខ ភាពមួយនៅប្រចាំទីនោះ ដូចជាឃុំពាម ឯក ឃុំព្រែក នរិន្ទ និងឃុំកោះជីវង ជា ដើម។ មណ្ឌលសុខភាពទាំងនោះ បាន បង្កលក្ខណៈងាយស្រួលដល់ប្រជាជន ក្នុងសហគមន៍ និងភ្ញៀវទេសចរ។

សកម្មភាពសុខាភិបាលនៅស្រុក ឯកភ្នំ គឺមន្ត្រីសុខាភិបាលបានចុះតាមភូមិជាន់

<sup>5</sup> សក្តានុពលនិងឱកាសវិនិយោគរបស់រដ្ឋបាល ខេត្តបាត់ដំបង ឆ្នាំ២០១៨ -ដ-ឯ-ម- ទំព័រ៦

របស់ប្រជាពលរដ្ឋ ណែនាំពីអនាម័យ ទឹកស្អាត ការពារជំងឺធ្ងន់ បំបាត់ជម្រក មូស និង សកម្មភាពណែនាំអំពីសេវា ពន្យាកំណើត និង ណែនាំអំពីជំងឺធ្ងន់ នានាដល់ប្រជាពលរដ្ឋក្នុងមូលដ្ឋាន។



រូបភាពប្រព័ន្ធប្រឡាយទឹកតាមដងផ្លូវ

**២.៥-គមនាគមន៍**

បណ្តាញគមនាគមន៍ពីខេត្ត ទៅ មណ្ឌលដ្ឋានប្រាសាទឯកភ្នំមានភាពល្អ ប្រសើរ ថ្នល់ក្រាលកៅស៊ូស្អាតល្អ ពោល គឺគេអាចធ្វើដំណើរទៅមណ្ឌលដ្ឋានដែល មានផ្លូវគមនាគមន៍ច្រើនខ្សែ គឺបង្កភាព ងាយស្រួលដល់ភ្ញៀវទេសចរ រួមផ្សំ ជាមួយហេដ្ឋារចនា សម្ព័ន្ធនិងបរិស្ថានដ៏ ស្រស់ត្រកាលតាមដងផ្លូវ។ តាមដងផ្លូវ ចាប់ពីទីប្រជុំជនដូនទាវ យើងឃើញមាន ប្រឡាយទឹករៀបចំថ្មីចាក់បេតុងយ៉ាង ស្អាតល្អ ដែលជាជំនួយថវិកាពីសាធារណ រដ្ឋកូរ៉េ។ ប្រឡាយទឹកដែលរៀបចំជួស ជុលថ្មីនេះ មានសារៈប្រយោជន៍សម្រាប់ ប្រជាពលរដ្ឋ ក្នុងការយកទឹកប្រើប្រាស់ បញ្ចូលស្រែនិងស្រោចដំណាំ។

**២.៦-វិស័យសាសនា**

ប្រជាពលរដ្ឋខ្មែរភាគច្រើនមាន ជំនឿសាសនាលើព្រះពុទ្ធសាសនា ដែល ជាសាសនាមានមរតកតាំងពីបុរាណ រហូតមកបច្ចុប្បន្ន ហើយត្រូវបានរាជរដ្ឋា ភិបាលចាត់ទុកជាសាសនារបស់រដ្ឋ។ ស្រុកឯកភ្នំមានវត្ត២២ ព្រះសង្ឃ២២៧ អង្គ ភិក្ខុ២២៤អង្គ សាមណេរ២០៣អង្គ តាជី៧៧៨នាក់ ដូនដី១៣៩នាក់ ក្មេងវត្ត ១២២នាក់ អាចារ្យ២២៤នាក់ គណៈកម្មការ វត្ត១៨៤នាក់។ បន្ទាប់ពីព្រះពុទ្ធសាសនា មានប្រជាជនមួយចំនួនទៀតមានជំនឿ លើសាសនាគ្រិស្ត និងមូស្លីមជាដើម។ ស្រុកឯកភ្នំមានវិហារសាសនាគ្រិស្តចំនួន ៣ និង វិហារមូស្លីម ចំនួន១។

<sup>7</sup> Battambang province, Department of Planning, *Battambang data base 1999*, p.1.





រូបភាពព្រះវិហារវត្តឯកភ្នំ

**២.៧-សន្តិសុខ**

ក្រោយពីការធ្វើសមាហរណកម្មរបស់រាជរដ្ឋាភិបាល យើងឃើញថា ទូទាំងប្រទេសមានសន្តិសុខបរិបូរ គ្របដណ្តប់ទូទាំងស្រុកទាំងមូល។ រយៈពេលកន្លងមក តំបន់នេះ(ស្រុកឯកភ្នំ)តែងតែទទួលរងការយាយីពីពួកខ្មែរក្រហម ធ្វើឱ្យតំបន់នេះជួបនូវអសន្តិសុខ។ រហូតសព្វថ្ងៃតំបន់នេះធានាបាននូវសន្តិសុខសុវត្ថិភាពធ្វើឱ្យប្រជាជន និងភ្ញៀវទេសចរមានទំនុកចិត្ត និងពុំមានការព្រួយបារម្ភនូវបញ្ហាពីសន្តិសុខឡើយ។ កត្តាទាំងនេះគឺអាស្រ័យដោយការយកចិត្តទុកដាក់ពីអាជ្ញាធរខេត្ត ដោយមានការចុះបង្ក្រាបនូវរាល់បទល្មើសនានា និងការជួញដូរថ្នាំញៀនជាដើម។

**៣-សក្តានុពលផ្នែកវប្បធម៌ និងធម្មជាតិ**

ប្រាសាទឯកភ្នំដែលជាធនធានវប្បធម៌មួយយ៉ាងសំខាន់សម្រាប់វិស័យ

ទេសចរណ៍ បន្ទាប់ពីប្រាសាទក៏មានព្រះវិហារដែលជាសំណង់បែបព្រះពុទ្ធសាសនា(វត្តឯកភ្នំ) មានក្បាច់រចនាយ៉ាងល្អវិចិត្រ សម្រាប់បម្រើឱ្យវិស័យទេសចរណ៍ផងដែរ។ ប្រាសាទឯកភ្នំ ជាសំណង់សិល្បៈខ្មែរមួយដ៏សំខាន់កសាងក្នុងសម័យមហានគរ ដែលមានអាយុកាលច្រើនឆ្នាំមកហើយ។ ភាពលេចធ្លោរបស់ប្រាសាទឯកភ្នំ គឺក្បាច់ចម្លាក់ដ៏រស់រវើកដែលមាននិទានរឿងរ៉ាវផ្សេងៗទាក់ទងទេវកថានិងសាសនា។ សម្រាប់ស្រុកឯកភ្នំទាំងមូលសក្តានុពលផ្នែកធម្មជាតិសម្រាប់បម្រើឱ្យវិស័យទេសចរណ៍ មានច្រើនប្រភេទដូចជា៖ ភូមិបណ្តែតទឹករាប់ពាន់ខ្នង ការនេសាទ ព្រៃលិចទឹកនិងបន្ទាយសត្វស្វាបទឹក។ នៅទីតាំងបរិវេណប្រាសាទ ឯកភ្នំផ្នែកធម្មជាតិដែលទាក់ទាញមានដូចជា៖ ដើមឈើធំៗផ្តល់ម្លប់ត្រឈឹងត្រឈែដល់ភ្ញៀវទេសចរនិងទេសភាពវាលស្រែ ជាដើម។

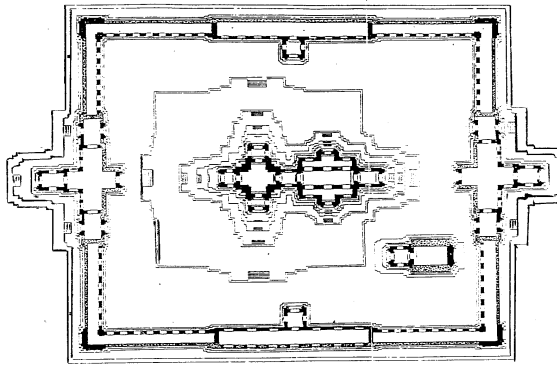
**៣.១-ប្រមត្តិប្រាសាទឯកភ្នំ**

ប្រាសាទឯកភ្នំ ជាប្រាសាទដែលត្រូវបានកសាងក្នុងសម័យរុងរឿងនៃចក្រភពខ្មែរនាសម័យអង្គរក្នុងរជ្ជកាលព្រះបាទសូរ្យវរ្ម័នទី១(១០០២ដល់១០៥០) ហើយសំណង់ប្រាសាទនេះស្ថិតក្នុងរចនាបថយ៉ាង ចុងសតវត្សរ៍ទី១០និងពាក់កណ្តាលទី១នៃសតវត្សរ៍ទី១១ គឺជា



ការវិវត្តន៍ពីការកសាងប្រាសាទពីអង្គរមក ជួរកំនិងជួរចាយក្រៀមវិញ។ លក្ខណៈ ទ្រង់ទ្រាយនៃប្រាសាទជាប្រាសាទភ្នំមាន ទ្រង់ទ្រាយពេញលេញ។ រូបបដិមាមាន ឥរិយាបថផ្ទឹង ទទួលឥទ្ធិពលអំពីសម័យ ប្រែរូបនិងបន្ទាយស្រី ប្រកបដោយទឹក មុខស្ងួតបូត។

ប្រាសាទនេះមានឈ្មោះដើមថា ព្រះស្រីនរេន្ទ្រត្រាម (ប្រាសាទឯកភ្នំ) តួ ប្រាសាទសាងអំពីជួរកំ និងកំពែងព័ទ្ធជុំ វិញប្រាសាទធ្វើអំពីជួរចាយក្រៀម ផ្តែរនិង ហោជាងបំពាក់ទៅដោយក្បូរក្បាច់យ៉ាង ល្អវិចិត្រព្រមទាំងមានរឿងរ៉ាវទាក់ទង ទៅនឹងទេវកថាទៀតផង។



រូបភាព ប្លង់ប្រាសាទឯកភ្នំ

**\* ប្រមត្តិនៃប្រាសាទឯកភ្នំ<sup>8</sup>**

កាលពីយូរណាស់មកហើយ មានក្រុមជាងស្រីមួយក្រុម ប្រុសមួយ ក្រុមបានសន្មតគ្នាសង់ប្រាសាទមួយ ប្រណាំងគ្នា។ ក្រុមជាងប្រុសចាត់ចែង

កសាងវត្តឯកភ្នំ ចំណែកឯក្រុមស្រីៗក សាងប្រាសាទអង្គរវត្ត។

ក្រុមទាំងសងខាងបានណាត់គ្នា ជាមុនថា ការកសាងនេះត្រូវធ្វើតែវេលា យប់ ហើយត្រូវបញ្ចប់កិច្ចការ នៅពេល ដែលផ្កាយព្រឹករះឡើង។ ទាំងពីរក្រុម ក្រោយពីយល់ព្រមតាមពាក្យសន្មត ក៏ ចាប់ផ្តើមកិច្ចការសំណង់។ ក្រុមស្រីៗគេ ឆ្ងាតជាងពួកប្រុសៗ គេបង្ហោះគោមហោះ ទៅលើអាកាសរាល់ៗយប់ៗ ចំណែក ពួក ប្រុសៗ កាលបើបានឃើញគោមហោះក៏ នឹកស្មានថា ជាផ្កាយព្រឹក ក៏បញ្ឈប់កិច្ច ការរៀងៗខ្លួនតាមការសន្មត។ ពួកស្រីៗ គេនៅតែបន្តកិច្ចការរហូតដល់ហើយជា ស្ថាពរ។ ដោយដឹងខ្លួនថាចាញ់បោកស្រីៗ ពួកប្រុសៗក៏នាំគ្នាបោះបង់ចោលប្រាសាទ ដែលខ្លួនកំពុងសង់នោះចោលទៅ។ ដូច្នេះបានជាយើងឃើញប្រាសាទវត្តឯក ភ្នំនៅមិនទាន់សង់ហើយរហូតដល់សព្វ ថ្ងៃ។

ប្រាសាទឯកភ្នំមានទស្សនៈផ្សេងៗ គ្នាជាច្រើនក្នុងការឱ្យឈ្មោះប្រាសាទ នេះ។

អ្នកខ្លះថាប្រាសាទឯកភ្នំពីដើម មានឈ្មោះថា “ប្រាសាទឯក” គឺបាន សេចក្តីថាមានតែប្រាសាទមួយគត់នៅ

<sup>8</sup> Dam Chhoeurn, *Monographie de Vat Ek Phnom*, 1970, p.29.

ក្នុងមណ្ឌលនោះ ក្រោយមកគេហៅថា “ប្រាសាទឯកភ្នំ” ។

ប្រាសាទឯកភ្នំ ជាប្រាសាទសាងឡើងដើម្បីតម្កល់សិវលិង្គមានឈ្មោះថា “វាកកេស្វរៈ” (Vakakeçara) ក្រោយមកគេហៅថា ប្រាសាទឯក រហូតមកទល់បច្ចុប្បន្នគេហៅថា ប្រាសាទឯកភ្នំ។



រូបភាពប្រាសាទឯកភ្នំ

**៣.២-លក្ខណៈប្រាសាទឯកភ្នំ**

(ក)-សិលាចារឹក ៖ គ្រប់ប្រាសាទបុរាណខ្មែរដែលបានស្ថាបនាឡើង កាត់ច្រើនសុទ្ធតែបានចារក្លាប់ជាមួយនូវសិលាចារឹក ដែលបានចុះកាលបរិច្ឆេទនិយាយពីរាជស្តេច និងរឿងរ៉ាវផ្សេងៗ ដែលជាប់ពាក់ព័ន្ធនៅនឹងប្រាសាទ។ ប្រាសាទឯកភ្នំមានសិលាចារឹកមួយផ្ទាំង (K211)មាន១១បន្ទាត់ ផ្ទាំងថ្មសិលាចារឹក

មានបណ្តោយ ៥៤ស.ម និង ទទឹង ២៧ស.ម បានចារនៅស៊ឹមទ្វារខាងកើតនៃប្រាសាទឯកភ្នំ មានចារសិលាចារឹកភាសាខ្មែរ និងភាសាសំស្ក្រឹតនៅរហូតដល់សព្វថ្ងៃ។ សិលាចារឹកនេះបានសរសេរចុះកាលបរិច្ឆេទប្រហែលក្នុងឆ្នាំ៧៥៧ មហាសករាជ ក្នុងរជ្ជកាលព្រះបាទសូរ្យវរ្ម័នទី១ ក្នុងកំឡុងសតវត្សរ៍ទី១១។

សិលាចារឹកប្រាសាទឯកភ្នំមានខ្លឹមសារ ដូចតទៅ៖ ក្នុងឆ្នាំ៧៥៧ មហាសករាជ មានព្រះ vrah kamratein An Çriyogiç-vara បណ្ឌិត នៅស្រុក vnur kamdvät វិស័យខេត្តវ្យាធបុរៈ ដែលជាអាចារ្យ ស្ថាបនករព្រះវិហារកំរងតែងអញ្ញសិវលិង្គនៅឯស្រុកព្រះស្រីនវិន្ទគ្រាម បានជូនខ្ញុំមួយដែលធ្វើពីលោហធាតុ (hamira) ជូនជំពូយទឹក មួយមានមុខបួន មានជាន់បីជាន់ ជូន mukhavas មានទម្ងន់៧ជើង (jyan) ជូនបាត ជួងមួយមានទម្ងន់២ ជើង លិង្គ១៥ ហើយជំនូននៅស្រុកជាគ្រាម ក្នុងតំបន់អាមុខៈបុរៈ មានអង្គរស២ខ្លោង មានប្រេងទម្ងន់១មាឌ មានច័ត្រសមួយ ទង់មួយសំរាប់សិស្ស និងពួកមន្ត្រី anak sânjak ដែលមានសទ្ធា ជ្រះថ្លាថែរក្សា និងអភិវឌ្ឍន៍សំណង់នេះ

១ ប្រសាសន៍ឯ.ខ ដុច ភឿន អនុរដ្ឋលេខាធិការ ក្រសួងវប្បធម៌ និងវិចិត្រសិល្បៈ។

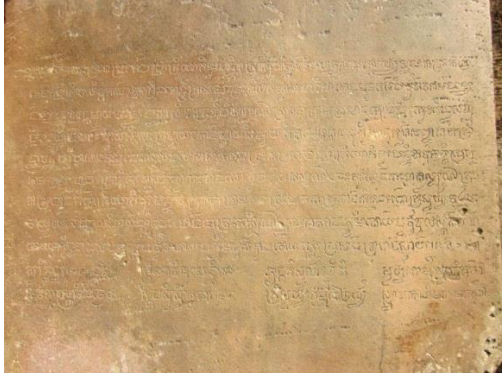
សូមឱ្យជាតិក្រោយបានសោយផល  
ជាមួយព្រះគម្ពីរស្រីយូគីស្វរៈបណ្ឌិត  
តទៅពុំអាចហៅពួកអ្នកស្រុកនៅវត្តជា  
គ្រាមធ្វើការងារ ពុំអាចទារបន្ទាស់ប្រេង  
ល្អដ៏ខ្លាំង ហើយសូមឱ្យផ្តល់ អំណោយជា  
មាសនេះឡើង ដល់ព្រះវិហារដែលបាន  
កសាងឡើងដោយព្រះ គម្ពីរអញ ស្រី  
យូគីស្វរៈបណ្ឌិត នៅស្រុកជាគ្រាម។

ហើយព្រះគម្ពីរស្រីសូរ្យវរ្ម័នបាន  
ប្រើឱ្យមានដី ហើយសង់គោល ព្រមទាំង  
ឱ្យខ្ញុំផងទាំងឡាយជាព្រះអំណោយដល់  
ស្ថាបនករ គឺដល់ព្រះកំរងតេជអញស្រី  
យូគីស្វរៈបណ្ឌិត ដីភូមិនៅខាងកើតចូល  
រហូតដល់ស្តុកចំនួន នៅខាងត្បូង  
(ទក្សិណ) ជាប់ជាមួយភ្នំសករៈបព័ត៌នៅ  
ខាងលិច ទល់ជាមួយដីតូបនៅខាងជើង  
ទល់ជាមួយត្រពាំងស្វាយ។

+ សំស្រ្កឹត

អ្នកប្រាជ្ញ ព្រះព្រហ្មទេវៈ ស្រីយូគី  
ស្វរៈបណ្ឌិត ដែលបានថ្វាយរូបបដិមា  
សូរ្យស្វរៈនូវទាននេះ ដែលប្រកបដោយ  
ក្បាច់រចនាព្រះគីស្វរៈ បណ្ឌិតចេះសាស្ត្រ  
ចេះចំណេះវិជ្ជា ចេះគម្ពីរវេទ ជាអ្នក  
សិក្សាវិធី សក្តារៈបូជាដល់អាទិទេពជា

មហាសីបានត្រូវ គោរពដោយព្រះបាទ  
សូរ្យវរ្ម័ន ដែលផ្តល់ឋាននូវសិក្ខុជាអាចារ្យ  
ស្ថាបនករ<sup>10</sup>។



សិលាចារឹកប្រាសាទឯកភ្នំ

(ខ)- ផ្តែរ៖ ផ្តែរទ្វារជាគ្រឿងតុប  
តែងលំអស្ថាបត្យកម្មមានរាងបួនជ្រុង  
ទ្រវែង ឬ ចតុកោណកែង។ គេច្រើនយក  
ផ្តែរទ្វារទៅលំអនៅខាងក្រៅលើច្រក  
ចេញចូល។ នៅលើផ្តែរទ្វារនេះមានរចនា  
ក្បាច់ជាលំអ ជួនកាលមានឆ្នាក់ជា  
រឿងរ៉ាវផ្សេងៗដែលមានទំនាក់ទំនងទៅ  
នឹងទេវកថា។

**៣.៣- ក្បាច់ចម្លាក់ផ្តែរប្រាសាទឯកភ្នំ**

តាមផ្តែរនិងហោជាងនៃប្រាសាទ  
មានបំពាក់ទៅដោយក្បាច់រចនាយ៉ាងល្អ  
វិចិត្រមានលក្ខណៈ រស់រវើក និងថែម

<sup>10</sup> សិលាចារឹកនេះត្រូវបានបកប្រែដោយ បណ្ឌិត  
សាស្ត្រាចារ្យ ឡុង សៀម ថ្ងៃទី២១ កុម្ភៈ  
២០០៣។

ទាំងមានដំណាលរឿងរ៉ាវតាមទេវកថា ដូចជា៖

-ព្រះគ្រីស្តៈប្រយុទ្ធជាមួយនាគ ក្បាលមួយ អង្កត់ធ្នូខ្នាក់ចេញពីមាត់រាហូ លំអដោយកម្រងមែកឈើ និងរំយោល ធ្លាក់ចុះមកក្រោមជារាងទម្លាក់ ហើយដៃ ទាំងពីររបស់រាហូកាន់គល់អង្កត់ធ្នូស្មើ គ្នា។

-ព្រះគ្រីស្តៈប្រយុទ្ធជាមួយសេះ កេសិន អង្កត់ធ្នូខ្នាក់ចេញពីមាត់រាហូ លំអដោយកំរងមែកឈើ ដៃទាំងពីររបស់ រាហូកាន់គល់អង្កត់ធ្នូស្មើគ្នាមានរំយោល ជាកំរងមែកឈើ ធ្លាក់ចុះ ជារាង ទម្លាក់ នៅពីទ្វីវិញផ្ទៃរឿងរបស់ផ្តែរទ្វារមាន ស៊ុមលំអដោយក្បាច់ផ្កាក្លឹ។



ផ្តែរខាងកើតរូបព្រះគ្រីស្តៈប្រយុទ្ធជាមួយ សេះកេសិន

-បង្ហាញពីរឿងកូរសមុទ្រទឹក ដោះ។

-មានរូបទេពមួយអង្គឈរព្រែក ជើងចេញពីគ្នាបន្តិច។ នៅជិតជើងស្តាំ

របស់គាត់មានរូបស្រីម្នាក់ អង្គុយនៅខាង ឆ្វេង និងមានរូបសេះមួយឈរដោយ ជើងក្រោយ។ បង្ហាញពីរឿងព្រះ គ្រីស្តៈ ប្រយុទ្ធជាមួយសេះកេសិន។ ឆាកប្រយុទ្ធ នេះស្ថិតនៅលើក្បាលរាហូដែលមាន អង្កត់ធ្នូខ្នាក់ចេញ នូវកម្រងមែកឈើនិង មាន រំយោលធ្លាក់ចុះមកក្រោមជារាង ទម្លាក់។

-មានរូបព្រះសិវៈ និងរូបនាងឱមា នៅលើក្តៅខាងឆ្វេងព្រះសិវៈគង់លើគោ នន្ទិន ហើយក្បាល គោងើយទៅលើ សំដៅទៅឋានកៃឡាស់។

ផ្តែរនៅប្រាសាទទងកង្កំធ្វើឡើង ដោយលក្ខណៈស៊ីមេទ្រីគ្នា ហើយបង្ហាញ ពីភាពទុក្ខព្រួយរបស់អង្គអវតារ។ ក្បាច់ រចនាធ្វើឱ្យយើងមានភាពសប្បាយរីករាយ។ ក្បាច់រចនានីមួយៗបានរចនានៅលើ ក្បាលរបស់កាឡា ក្បាច់រចនាមានភាព រស់រវើក ទន់ភ្លន់ ធ្លាក់ដោយយកចិត្តទុក ដាក់ និងប្រិតប្រៀង ។

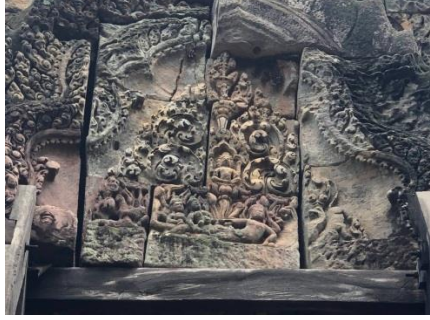


ផ្តែរខាងជើង រូបព្រះសិវៈ និងរូបនាងឱមា នៅលើក្តៅគង់លើគោនន្ទិន



(គ)-ហោជាង<sup>៣</sup> ជាកន្លែងលំអយ៉ាងសំខាន់ក្នុងស្ថាបត្យកម្មខ្មែរ។ ហោជាងភាគច្រើនមានរចនាលំអតាមឆាកទេវកថាឬរឿងសាសនាផ្សេងៗ។ ហោជាងជាច្រើនសង់នៅលើផ្តែរទ្វារ។

ហោជាងនៅតួប៉មទិសខាងត្បូងនៃប្រាសាទឯកភ្នំ បង្ហាញពីការចាប់កំណើតរបស់ព្រះព្រហ្ម។ ក្នុងផ្ទៃនៃរឿងនេះ មានព្រះនរាយណ៍ ផ្ទុំនៅលើនាគអនន្ត។ ខាងក្រោមក្បាលនាគ មានក្រពើមួយរស់នៅក្នុងទឹក។ ព្រះនរាយណ៍មានដៃបួន កាន់កេតនភ័ណ្ឌដូចជា " ដំបងស័ង្ក កងចក្រ និងដុំដី"។ នៅចុងជើងព្រះនរាយណ៍ មាន ព្រះនាងលក្ស្មី និងនាងកូមិទេវី។ នៅលើព្រះនរាយណ៍មានផ្កាឈូកដុះចេញពីផ្ចិត មានព្រះព្រហ្មអង្គុយនៅលើ។ ផ្នែកតែមនៃហោជាងមានលំអដោយក្បាច់វល្លិលើ ផ្នែកចុងលំអដោយនាគក្បាល៥ ដែលខ្នាក់ចេញពីមាត់រាហូ មានដងខ្លួនដូចពស់ លូនអង្កញ្ចាវជួបគ្នានៅផ្នែកកន្ទុយ។ ចម្លាក់រឿងការកើតរបស់ព្រះព្រហ្ម នេះស្ថិតនៅចំកណ្តាលហោជាង ដែលរុំព័ទ្ធដោយកម្រងមែកឈើរាងជាត្រីកោណ។



រូបភាពស្តីពីកំណើតព្រះព្រហ្ម

ហោជាងនៅតួប៉មកណ្តាលនៃផ្នូរចូលខាងកើត បង្ហាញពីរឿងរាមកេរ្តិ៍និយាយពីហនុមានត្រឡប់មកជួបនាងសីតា ដែលជាប់ឃុំឃាំងនៅក្រុងលង្កា។ នៅកណ្តាលហោជាងនេះ មានពស់មួយរុំព័ទ្ធដើមឈើ និង សត្វកំប្រុកតូចមួយ។ នៅខាងស្តាំនាងសីតា មានស្រ្តីអង្គុយបញ្ឈរជង្គង់ ដៃស្តាំច្រត់ដី និងដៃឆ្វេងទប់ក្បាលរបស់នាង។ នៅពីក្រោយនាងសីតា មានហនុមានអង្គុយលុតជង្គង់លើកដៃទៅលើសំពះ។

ហោជាងនៅទិសខាងកើត បង្ហាញពីសិវៈរាំមានដៃដប់។ អាទិទេពនេះមានសម្លៀកបំពាក់ខ្លី ផ្ចិតធំទូលាយប្រកបដោយគ្រឿងអលង្ការ។ ព្រះសិវៈរាំនៅលើជើងទ្រខាងឆ្វេង មានស្រ្តីម្នាក់មានដៃបួន ដែលដៃស្តាំផ្នែកខាងលើមានកងចក្រ ដៃឆ្វេងត្រូវបាក់មើលមិនដឹងពីកាយវិការ។ ដៃពីរទៀតផ្នែកខាងក្រោម កាន់វត្ថុមួយភ្ជាប់នឹងដើមទ្រូង។ ចំណែកនៅខាងស្តាំព្រះសិវៈមានរូបមនុស្សពីរ

ផ្សេងគ្នាទៀត គឺនាងកានៃកន្លែងខាងស្តាំ និងនាងឱមាទៅខាងឆ្វេង។

ហោជាងខាងក្នុង និងខាងក្រៅ ស្ថិតក្នុងសភាពខូចខាតដែលគេមិនអាច ជួសជុល ឬធ្លាក់កែលំអវិញបាន អ្វីដែល នៅសេសសល់អាចឱ្យយើងដឹងថាមាន ភាពខុសប្លែកគ្នាពីរបែប<sup>11</sup>៖(១)ជាប្រភេទ លំអដោយក្បាច់ស្លឹក (២)ជាប្រភេទដែល លំអដោយក្បាច់ផ្កាផ្នែកខាងចុងនៃRampant យើងឃើញមានរូបក្បាលអក្ខរា។

(ឃ)-ចម្លាក់៖ ជាសិល្បៈដែលខ្មែរ បុរាណ និងបច្ចុប្បន្នយកមកប្រើប្រាស់ នៅរាល់ការសាងសំណង់។ ចម្លាក់មានតួ នាទីសំខាន់ក្នុងការតុបតែងប្រាសាទ ឬ សំណង់ផ្សេងៗដើម្បីលើកសោភ័ណ ថែមទៀត។

បុព្វបុរសខ្មែរជំនាន់ដើមមានភាព ឧស្សាហ៍ព្យាយាមក្នុងការរចនាចម្លាក់ ប្រកបដោយភាពផ្ចិតផ្ចង់ ជាហេតុធ្វើឱ្យ ប្រាសាទបុរាណខ្មែរសំបូរដោយចម្លាក់ និងក្បាច់រចនាផ្សេងៗ។ ក្នុងសិល្បៈខ្មែរ ចម្លាក់បុរាណមានមុខងារសំខាន់ៗពីរ ៖ ចម្លាក់សម្រាប់បូជា ដូចជារូបបដិមាព្រះ ពុទ្ធ ព្រះពោធិសត្វ ព្រះឥសូ ព្រះព្រហ្ម ព្រះនរាយណ៍ ជាដើម និងចម្លាក់សំរាប់ លំអ ដូចជារូបចម្លាក់សត្វខ្លះ ចម្លាក់ ក្បាច់ក្បួនផ្សេងៗ ឬចម្លាក់ភ្នំផ្កា ។ល។

<sup>11</sup> Dam Chhoeun, *Monographie de Vat Ek Phnom*, p.26-27.  
<sup>12</sup> Henri Mouhot, *Travels in Siam Cambodia and Laos (1858-1860)*, p.18-19.

ក្បាច់ចម្លាក់នៅប្រាសាទឯកភ្នំ គឺជា ប្រភេទក្បាច់ក្រឡេតទាប។

ស្ថាបត្យកម្មផ្នែកចម្លាក់ពោរពេញទៅដោយសោភ័ណ ធ្វើឱ្យយើង ចាប់អារម្មណ៍យ៉ាងខ្លាំង ដូចដែលយើង បានឃើញប្រាសាទអង្គរវត្តនិងប្រាសាទ ដទៃទៀត<sup>12</sup>។

ប្រាសាទឯកភ្នំ ជាប្រាសាទដែល បានស្ថាបនាឡើងដោយព្រះមហាក្សត្រ ខ្មែរសម័យចក្រភពអង្គរ ជាប្រាសាទ ដែលមានលក្ខណៈជាប្រាសាទភ្នំ ដែលក សាងឡើងលើទីទួលខ្ពស់ ដែលមិនមែន ជាភ្នំធម្មជាតិ មានខ្សឿនរាងពីរ៉ាមីត ជា ថ្នាក់ៗ។

តាមធម្មតាប្រាសាទទាំងឡាយ មិនត្រូវបានសាងសង់ឡើងដើម្បីជា លំនៅឋាននៃព្រះមហាក្សត្រទេ គឺ សម្រាប់ជាទីសក្ការបូជាចំពោះសាសនា និងសំរាប់ឧទ្ទិសដល់មាតាបិតា និងវរជន ទាំងឡាយដែលបានមរណកាលទៅហើយ។ ប្រាសាទឯកភ្នំ សាងឡើងក្នុងរាជ្យ ព្រះបាទសូរ្យវរ្ម័នទី១(១០០២-១០៥០) ដើម្បីឧទ្ទិសព្រះឥសូរតំណាងលោកទាំង បីមាន ទេវលោក មនុស្សលោក និងបុត្រ ជាលលោក<sup>13</sup>។ រាល់សំណង់ប្រាសាទ ក្នុងរាជ្យព្រះបាទសូរ្យវរ្ម័នទី១ នាសតវត្សរ៍

<sup>13</sup> របាយការណ៍ក្រសួងវប្បធម៌ និងវិចិត្រសិល្បៈ នាយកដ្ឋានបេតិកភណ្ឌ ទំព័រ១៤២។



ទី១១ ជាសំណង់ស្ថាបត្យកម្ម ចាប់ផ្តើម ឱ្យតំលៃទៅលើអ័ក្ស។ ប្រាសាទឯកក្នុងមាន បួងរាងចតុកោណកែង បែរមុខទៅទិស ខាងកើត តាមទិសអ័ក្សពីខាងកើតទៅ លិច មានខ្លោងធ្វើអំពីថ្មភក់លាយថ្មបាយ ក្រៀម។

(១)-ថ្មភក់ជាប្រភេទថ្មដែលមាន គុណភាពល្អជាងគេបង្អស់សម្រាប់ សំណង់ប្រាសាទ និងក្បាច់ចម្លាក់ផ្សេងៗ ដូចជាតួប៉មហោត្រៃទាំងមូល ផ្តែរទ្វារ ហោជាង សសរពេជ្រ បង្អួច ។ល។

(២)-ថ្មបាយក្រៀម ជាប្រភេទថ្ម ម្យ៉ាងដែលកើតនៅក្នុងដី មានលក្ខណៈ រូបរាងជាប្រហោង ឬរន្ធតូចៗ។ ថ្ម បាយក្រៀមកើតឡើងអំពីដីឥដ្ឋ ដែល មានជាតិដែក និងបំណែកក្បាតរបស់មីកា និងមានធាតុវ៉ែថ្មនៅក្នុងនោះផងដែរ។ ធាតុទាំងនោះ សំរាប់ធ្វើឱ្យវារឹង។ ថ្ម បាយក្រៀមមានតួនាទីសំរាប់សំណង់ ហោត្រៃនៅសតវត្សរ៍ទី១០ ដូចជាហោ ត្រៃប្រាសាទមេបុណ្យខាងកើត និងហោ ត្រៃប្រាសាទបន្ទាយស្រី បន្ទាប់មកគេយក មកធ្វើជញ្ជាំង និងជំបូល។

ដូច្នេះយើងឃើញថា សំណង់ ប្រាសាទ ឯកក្នុង សាងឡើងពីថ្មភក់ និងថ្ម បាយក្រៀម។

(ង)-សសរពេជ្រ៖ សសរពេជ្រ មានតួនាទីសំខាន់ក្នុងការតុបតែងលំអ ក្នុងស្ថាបត្យកម្ម និងទ្រទំងន់របស់ផ្តែរ។ សសរពេជ្រមានរាងប្រាំបីជ្រុងប្រវែង ២,៣០ម៉ែត្រ ផ្នែកគល់រាងបួនជ្រុង។

(ច)-សសរផ្តោប៖ សសរនេះមាន មុខងារសំរាប់លំអ និង សំរាប់ទ្រហោជាង មានរាងបួនជ្រុងទ្រវែង ដាក់បញ្ឈរនៅ អមសងខាងខ្លោងទ្វារ។ សសរផ្តោបលំអ ទៅ ដោយក្បាច់ផ្កាឈូក ក្បាច់សន្លឹកភ្លឺ និងក្បាច់ពងត្រី មានប្រវែង២,៩២ម៉ែត្រ។

បន្ទាប់ពីសសរពេជ្រ និងសសរ ផ្តោបនៅតាមបង្អួចនីមួយៗមានចំរឹង បង្អួច ធ្វើពីថ្មភក់ពណ៌ផ្កាឈូក បង្អួច នីមួយៗមានចំរឹងប្រាំប្រវែង១,២៨ម៉ែត្រ។



ចំរឹងបង្អួចប្រាសាទឯកក្នុង

ប្រាសាទឯកក្នុងជាប្រាសាទដែល មានវ័យ ចំណាស់មួយ ដែលកសាងឡើង នៅពាក់កណ្តាលទី១ នៃសតវត្សរ៍ទី១១ គឺស្ថិតក្នុងរចនាបថឃ្នាំង<sup>14</sup> ។

<sup>14</sup> ត្រឹង ង៉ា៖ *អរិយធម៌ខ្មែរ* ក្នុងពេញ ១៩៧៤ ទំព័រ១១៨។

សិល្បៈខ្មែរដែលចែកជាប្រភេទរចនាបថផ្សេងៗ ដែលរចនាបថនីមួយៗនិយាយពីផ្នែកផ្សេងៗគ្នា ដូចជាផ្នែកស្ថាបត្យកម្ម ផ្នែកការតុបតែងលំអស្ថាបត្យកម្ម និងផ្នែកបដិមាសាស្ត្រ។ ចុងសតវត្សរ៍ទី១០ និងដើមសតវត្សរ៍ទី១១ ដែលស្ថិតក្នុងរជ្ជកាលព្រះបាទសូរ្យវរ្ម័នទី១ ចាត់ចូលក្នុងរចនាបថរចនាបថឃ្លាំង។ សតវត្សរ៍ទី១១ប្រាសាទភ្នំមានការវិវត្តយ៉ាងខ្លាំង ចំពោះផ្នែកចុងរចនាបថវិញ គេពុំសូវឃើញមានរូបក្បាលរាហូនៅខាងចុងហោជាងទេ គឺភាគច្រើននៅសល់តែក្បាលនាគដែលខ្ជាក់រំយោល។

\* ផ្តែរទ្វារ មិនសូវរស់រវើក និងធ្វើតាមដូចប្រាសាទបន្ទាយស្រីទេ ក្បាច់កណ្តាលផ្តែរភាគច្រើនរូបក្បាលរាហូ ធ្លាក់ជាស្លឹកឈើ។ កម្រងមែកឈើធ្លាក់ស្រុតចុះកាន់តែខ្លាំង មានរាងជាម្តុកគល់អង្កត់ដូចខ្ជាក់ចេញពីមាត់រាហូជួនកាលមានព្រះឥន្ទ្រជិះនៅលើជំរិញរាវ័ន្ត។



ផ្តែរព្រះឥន្ទ្រជិះនៅលើជំរិញរាវ័ន្ត

\*សសរពេជ្រ មិនសូវមានរចនាខ្លាំងទេ ប៉ុន្តែច្រើនជាចម្លាក់ប្រាំបីជ្រុងដែលគេធ្លាក់ជាក្បាច់ប៉ោង និងក្បាច់ផតនៅតាមក្បាច់លំអទៅដោយក្បាច់សន្លឹកឈើល្អិតៗតូចៗដូចធ្មេញរណា។

\*ហោជាង ក្របហោជាងលំអដោយក្បាច់ស្លឹកឈើច្រើន ជាងការបង្ហាញនូវរឿង រ៉ាវផ្សេងៗ ខាងចុងក្របទ្វារមានរូបរាហូខ្ជាក់នាគ។ ខាងចុងនៃរចនាបថនេះ រូបរាហូមិនឃើញមានទេ គេឃើញមានរូបនាគខ្ជាក់រំយោល។

\* សសរផ្តោប មានលំអដោយក្បាច់ចង្វាយ ឬក្បាច់ចម្លាក់ជាផ្ទាំងដូចអក្សររ៉េ(Λ) ផ្តាប។

\*បដិមាសាស្ត្រច្រើនមានលក្ខណៈស្នូតបូត ស្លៀកសំពត់ផ្តុំល្អិតៗ ជាយសំពត់លើកឡើងលើបន្តិចខ្សែក្រវ៉ាត់សំប៉ែត។ ទេវរូបភេទប្រុស មានផ្តុំរាងដូចហោប៉ៅត្រួតគ្នា។ ទេវរូបស្រី មានជាយសំពត់រាងកន្ទុយត្រីពីខាងមុខ។ រូបចម្លាក់គោនន្ទិនមានលក្ខណៈដូចធម្មតា ឬក៏មិនសូវធំ ជើងខាងមុខច្រត់បំរុងនឹងដើបឈរ។

បន្ទាប់ពីប្រាសាទ មានបណ្ណាល័យមួយនៅទិសខាងកើតឈៀងខាងត្បូងដែលសង់អំពីថ្មភក់ និងថ្មបាយក្រៀម<sup>15</sup>។ តួប៉មប្រាសាទកណ្តាលសាងលើខឿនខ្ពស់ បំពាក់ដោយក្បាច់រចនាល្អវិចិត្រ

<sup>15</sup>របាយការណ៍ក្រសួងវប្បធម៌ និងវិចិត្រសិល្បៈ នាយកដ្ឋានបេតិកភណ្ឌ ទំព័រ១៤៥។

ដូចជាហោជាង ផ្តែរទ្វារ សសរពេជ្រ  
សសររង្កាប ចម្រើនបង្អួច ក្បាច់ស្លឹកឈើ  
ផ្កាយក្រពុំ ពងត្រី ។ល។



រូបភាពបណ្តាលយនៅប្រាសាទឯកភ្នំ

ប្រាសាទឯកភ្នំ ជាលក្ខណៈ :  
ប្រាសាទ ភ្នំ គឺ តំណាង ឱ្យសាសនា  
ព្រាហ្មណ៍ សំណង់ ប្រាសាទភ្នំជា  
សំណង់ ប្រាសាទសំរាប់រាជ្យ (Temple  
d'état) ដែលគេសង់ជារាជធានីមិត្តភ្នំ  
ឱ្យមានកំពស់ដូចភ្នំធម្មជាតិ ជានិមិត្តរូប  
នៃភ្នំព្រះសុមេរុ និងជាទីតាំងសំរាប់  
តម្កល់សិវលិង្គ ហើយសំរាប់ពិធីលទ្ធិទេវ  
រាជនៅទីនោះទៀតផង។ ប្រាសាទនេះ  
សាងឡើងក្នុង កំឡុង ឆ្នាំ ១០២៧<sup>16</sup>។  
កំពែងសំណង់ប្រាសាទឯកភ្នំរាងបួនជ្រុង  
សង់ពីថ្មបាយក្រៀម មានរាងដូចម្តង  
មានកំពស់៣ម៉ែត្រ មានប្រវែង៦០ម៉ែត្រ  
បើគិតពីលិចទៅកើត និង ៥៦ម៉ែត្រពី  
ជើងទៅត្បូង ផ្នែកនីមួយៗនៃមុខមាន  
ទទឹកសំរាប់ធ្វើឱ្យទឹកហូរ<sup>17</sup>។



រូបភាពទទឹកប្រាសាទឯកភ្នំ

**៣.៣-សមាសភាពសំណង់ក្នុងបរិវេណ  
ប្រាសាទឯកភ្នំ**

ប្រទេសកម្ពុជាក្រោយសម័យ  
អង្គរ គេបានផ្លាស់ប្តូរពីព្រហ្មញ្ញសាសនា  
ទៅព្រះពុទ្ធសាសនាវិញ។ ដោយសារការ  
ផ្លាស់ប្តូរសាសនានោះ ទើបបណ្តាលឱ្យ  
គេស្ថាបនាឡើងវិញនូវសញ្ញាណស្ថាប  
ត្យកម្មថ្មីមួយបែបទៀត ព្រមទាំងបានកែ  
ប្រែពីប្រាសាទមកជាវត្តអារាមបែបព្រះ  
ពុទ្ធសាសនាវិញ។

ព្រះវិហារជាកន្លែងទីសក្ការៈបូជា  
របស់ប្រជាពលរដ្ឋ ដែលគោរពប្រតិបត្តិ  
ពុទ្ធសាសនា។ ព្រះវិហារវត្ត ឯកភ្នំមាន  
បណ្តោយ២១ម. ទទឹង១០ម. និងបរិវេណ  
ដីវត្ត និងប្រាសាទមានបណ្តោយ៣៥០ម  
និងទទឹង២០០ម.។ ព្រះវិហារវត្តឯកភ្នំ  
សង់លើដីរាបស្មើ<sup>18</sup>។ នៅលើសំណង់  
វិហារតុបតែងលំអដោយក្បាច់រចនាស្តេក  
ស្តុះ លាបពណ៌ចម្រុះលាយឡំគ្នា ទាំង  
ផ្នែកខាងក្នុង និងខាងក្រៅ។ នៅតាម  
ជញ្ជាំងខាងក្នុង និងខាងក្រៅមានផ្ទាំង

<sup>16</sup> Battambang et son passé 1968, p.7  
<sup>17</sup> Etienne Aymonier, *Le Cambodge*, Paris,  
1901, p.299

<sup>18</sup> Henri Mouhot, *Travels in Siam Cambodia and  
Laos (1858-1860)*, p. 18

គំនូរដែលនិទានទាក់ទងទៅនឹងពុទ្ធប្រវត្តិ និងតាមលក្ខណៈបែបពុទ្ធសាសនា។ សំណង់វិហារសង់ឡើងដោយយកចិត្តទុកដាក់ជាងសំណង់ផ្សេងៗទៀត ដោយបានគិតលំអិតតាំងពីខ្នាតក្បាច់ចម្លាក់ពណ៌ ចាប់តាំងពីដំបូល រហូតដល់ខ្សែនជាប់នឹងដី។ ជាធម្មតា ព្រះវិហារគេតែងតែកសាងបែរមុខទៅទិសខាងកើត ព្រោះគេយល់ថាទិសខាងកើតជាទិសដែលព្រះពុទ្ធសាមណគោតមព្រះទ្រង់ត្រាស់<sup>19</sup>។

ព្រះវិហារចាស់(វត្តឯកភ្នំ)កសាងនៅសតវត្សរ៍ទី១៨ ព.ស២៣០០ គ.ស ១៧៥៧ តែត្រូវខូចខាត ដោយចាស់ទ្រុឌទ្រោម និងត្រូវបំផ្លាញក្នុងសម័យកម្ពុជាប្រជាធិបតេយ្យ។ ចំណែកវិហារថ្មីសព្វថ្ងៃចាប់ផ្តើមកសាងពីឆ្នាំ១៩៩១-២០០១ ដោយពុទ្ធបរិស័ទក្នុងនិងក្រៅប្រទេសអស់ទឹកប្រាក់សរុប១៦៥.២៩៩ ដុល្លារអាមេរិក។ ខ្លោងទ្វារវិហារវត្តឯកភ្នំមានភាពស្រស់ស្អាត ចម្លងតាមក្បាច់ចម្លាក់ប្រាសាទបន្ទាយស្រី<sup>20</sup>។ ក្នុងបរិវេណវិហារ មានសាលាធាន់បីសំរាប់ប្រារព្ធពិធីបុណ្យទានផ្សេងៗ ក្នុងព្រះសង្ឃ មានកុដិធំៗចំនួន១០កុដិ និងកុដិតូចៗចំនួន ៣ធ្វើអំពីឈើប្រក់ក្បឿង និងធ្វើពីឥដ្ឋប្រក់ក្បឿង។ កុដិយាយដី មានលក្ខណៈ

ជាខ្នម ធ្វើពីឈើប្រក់ស្លឹកមានយាយដីចំនួន៧នាក់ និងតាជី៥នាក់។ ចេតិយមានចំនួន៧នៅជុំវិញវិហារមានចំនួន៤ និងចេតិយតូចមានខាងក្នុងបរិវេណព្រះវិហារចំនួន៣សំរាប់អដ្ឋិធាតុ ហើយក៏មានម៉ុងចិនដែរ និងមានឈាបនដ្ឋានមួយដែលមានលក្ខណៈតូចៗ បណ្តាលយសំរាប់ដាក់ សៀវភៅធម៌មួយ សាលាសំណាក់ពីរនៅជ្រុងឦសានមួយនិងខាងកើតមួយ។ វិហារ វត្តឯកភ្នំមានព្រះសង្ឃ ៣២អង្គ ភិក្ខុ១៥អង្គ និងសាមណេ១៧អង្គ ឧបាសក៥នាក់ និងឧបាសិកា៧នាក់ ព្រមទាំងពុទ្ធបរិស័ទនៅជុំវិញវិហារដែលមកសុំសីលនិង ប្រារព្ធពិធីបុណ្យទានផ្សេងៗ។ ក្នុងបរិវេណវិហារ មានសាលារបស់អង្គការមួយ គឺ អង្គការ(UNESCO) ដែលជួយបង្រៀនកូនចៅប្រជាពលរដ្ឋនៅតំបន់នោះឱ្យមានចំណេះវិជ្ជា ដូចជាវិជ្ជាកាត់ដេរ និងវិជ្ជាជីវៈផ្សេងៗទៀត។ នៅជិតប្រាសាទឯកភ្នំ មានសាលាបឋមសិក្សាមួយគឺ សាលាបឋមសិក្សាឯកភ្នំ។ នៅខាងកើតព្រះវិហារ មានខ្នមអ្នកតាមួយដែលប្រជាពលរដ្ឋស្រុកឯកភ្នំមានជំនឿលើអ្នកតា ដែលជាប្រពៃណីពីបុរាណរបស់ខ្មែរ។

<sup>19</sup> ក្បួនខ្នាតខ្លះៗនៃសំណង់ក្នុងបរិវេណ អារាម ២០០១ ទំព័រ ១៣។

<sup>20</sup> ទស្សនាវដ្តី កល្យាណ ២០០១។

**៣.៤-ទីប្រាសាទឯកភ្នំ**

ទីប្រាសាទឯកភ្នំមានលក្ខណៈ ធំទូលាយ ងាយស្រួលផ្ទុករថយន្ត និង មធ្យោបាយ ផ្សេងៗរបស់ភ្ញៀវដែលមក ទស្សនានៅទីនេះ។ នៅជុំវិញខ្សែនរិហារ មានដាំផ្កាចំរុះពណ៌ ដើម្បីលំអព្រះវិហារ។ ចំណែកនៅជុំវិញប្រាសាទមាន ដើមឈើធំៗ ផ្តល់នូវម្លប់ត្រឈឹងត្រឈៃ ដូចជាដើមច័ន្ទ ពោធិ៍ ដូង ទឹកដោះគោ ស្វាយ អំពិល ត្នោត ពោធិព្រឹក្ស ស្តៅ ។ល។ ប្រភេទដើមឈើទាំងនេះ ជាប្រភព ផ្តល់នូវម្លប់ដល់ដំណើរ ទស្សនាកំសាន្ត របស់ភ្ញៀវទេសចរ។

**៣.៥-គូទឹក**

គូទឹកនៃប្រាសាទឯកភ្នំ មានរាង ជាចតុកោណកែង ដោយមានច្រកចេញ ចូលនៅខាងកើត និងខាងលិច។ រាល់ សមិទ្ធិដែលសាងឡើងក្នុងរាជ្យព្រះបាទ សូរ្យវរ្ម័នទី១ យើងតែងសង្កេតឃើញមាន គូទឹកនៅជាប់ប្រាសាទ។ គូទឹកទាំងនោះ មានទំហំធំល្មមមិនធំពេកទេ។ ទឹកថ្លា ត្រជាក់ល្អសំរាប់ ប្រើប្រាស់ក្នុងវត្ត ក្នុង ទឹកមានចក ដើមឈូក ស្មៅដុះលើទឹក។ រហូតមកដល់បច្ចុប្បន្ន គូទឹកនេះមាន សភាពរាក់ ដោយយើងពុំបានស្តារដីបាត ស្រះ ហើយក្នុងទឹកមានត្រី...។ ស្រះទឹក (គូទឹក) ប្រាសាទឯកភ្នំពីលិចទៅកើត មានប្រវែង២០០ម៉ែត្រ និងពីជើងទៅ ត្បូងមានប្រវែង២០០ម៉ែត្រ។

**៤-សេវាកម្មទេសចរណ៍**

ទេសចរណ៍ គឺជាវិស័យមួយ ដែលមានសក្តានុពលល្អបំផុត សំរាប់ កំណើនសេដ្ឋកិច្ចជាតិ រមណីយដ្ឋាន ប្រាសាទឯកភ្នំ ជាតំបន់ទេសចរណ៍អាច នាំមកនូវការងារ និងចំណូលឱ្យបានដល់ តំបន់ជនបទដាច់ស្រយាល។ សព្វថ្ងៃ ប្រាសាទឯកភ្នំ កំពុងមានការចាប់ អារម្មណ៍យ៉ាងខ្លាំង សម្រាប់ផ្នែក ទេសចរណ៍វប្បធម៌។ រមណីយដ្ឋាន ប្រាសាទឯកភ្នំមានកន្លែងជាច្រើនសំរាប់ បម្រើឱ្យវិស័យទេសចរណ៍ ដូចជា ប្រាសាទឯកភ្នំ វិហារវត្តឯកភ្នំ ទេសភាព វាលស្រែសំរាប់កសិកម្មដ៏ស្រស់ត្រកាល ដំណាំ កសិកម្ម ភូមិរបស់ប្រជាពលរដ្ឋ កន្លែងធ្វើសំបកណែមជាដើម។ សព្វថ្ងៃ ប្រាសាទឯកភ្នំមានភ្ញៀវទេសចរអន្តរជាតិ ទៅទស្សនារៀងរាល់ថ្ងៃ ជាមធ្យមមាន ភ្ញៀវទេសចរជាតិមកទស្សនាពី៨ទៅ១០ នាក់ និងភ្ញៀវទេសចរអន្តរជាតិត្រឹកៗពី៧ទៅ៨ នាក់។ នៅថ្ងៃបុណ្យចូលឆ្នាំខ្មែរប្រពៃណី ជាតិ រមណីយដ្ឋានប្រាសាទឯកភ្នំមាន ប្រជាពលរដ្ឋទៅទស្សនាច្រើន គណៈ កម្មការអាចារ្យវត្តបានបង្កើតកម្មវិធីលែង លែងប្រជាប្រិយជាច្រើនមុខ ដើម្បីឱ្យ កម្មវិធីកាន់តែអធិកអធម។ រាល់រាល់ថ្ងៃ បុណ្យឆ្នាំខ្មែរ តាមដងផ្លូវចាប់ពីទីប្រជុំជន ផ្សារដូនទាវ មានមនុស្សច្រើនកុះករ បណ្តាលឱ្យស្ទះចរាចរណ៍ធ្វៀតពេល



នោះ យុវជននិងយុវតីបង្កើតភាពសប្បាយ  
រីករាយ ក្នុងការលេងបាចទឹកនិងលាប  
ម្សៅ។



រូបភាពសិប្បកម្មសំបកណែម



**សន្តិដ្ឋាន**

រមណីយដ្ឋានឯកភ្នំជាកន្លែង  
កម្សាន្ត ដ៏ស្រស់ត្រកាល និងទាក់ទាញ  
ភ្ញៀវទេសចរដែលស្ថិតនៅក្នុងស្រុកឯកភ្នំ  
ខេត្តបាត់ដំបង និងជារមណីយដ្ឋាន  
ដែលយើងត្រូវបន្តយកចិត្តទុកដាក់  
រៀបចំឱ្យមានសោភ័ណភាព សណ្តាប់  
ធ្នាប់ឱ្យបានល្អព្រោះរមណីយដ្ឋាននេះ  
ជាកន្លែង កំសាន្តដ៏សំខាន់របស់ខេត្ត។  
យោងទៅលើការសិក្សាស្រាវជ្រាវកត្តា  
ដែលជំរុញឱ្យភ្ញៀវទេសចរមកទស្សនា  
ដោយសារតំបន់ឯកភ្នំ មានធនធាន  
សក្តានុពលសំរាប់ទាក់ទាញភ្ញៀវទេសចរ  
គឺផ្នែកវប្បធម៌ប្រវត្តិសាស្ត្រ និងធម្មជាតិ។  
ដោយសារលក្ខណៈអំណោយផលពីធម្ម  
ជាតិ និងកេរដំណែលប្រវត្តិសាស្ត្របែប  
នេះ ទើបជម្រុញ ឱ្យមានការរៀបចំ  
អភិវឌ្ឍន៍នៅតំបន់ទាំងនោះ។

ទន្ទឹមនេះដែរ យើងអាចចាត់ទុក  
វិស័យទេសចរណ៍ ជាចក្ខុវិស័យសេដ្ឋកិច្ច  
ដ៏មានប្រជា ប្រិយភាពនាំមកនូវចំណូល  
ច្រើនសន្ធឹកសន្ធាប់ ទាំងចំណូលផ្ទាល់  
និងចំណូលដោយមិនផ្ទាល់។

ពេលអនាគត រមណីយដ្ឋានឯកភ្នំ  
ពិតជាកន្លែងកំសាន្ត មួយទាក់ទាញភ្ញៀវ  
ទេសចរនិងថែមទាំងធ្វើឱ្យអ្នកទាំងនោះ  
ចាប់អារម្មណ៍ទៅលើរមណីយដ្ឋាននេះ  
កាន់តែខ្លាំង ធ្វើឱ្យវិស័យទេសចរណ៍នៅ  
ខេត្តបាត់ដំបង ក៏ដូចជាមណ្ឌលឯកភ្នំ  
មានភាពរីកចំរើននិងថែមទាំងធ្វើឱ្យ  
រមណីយដ្ឋានដ៏ស្រស់ត្រកាលនេះ និង  
ជាកន្លែង កម្សាន្ត ដ៏សប្បាយរីករាយ  
សម្រាប់អ្នកទេសចរ ហើយរមណីយដ្ឋាន  
នេះនឹងជួយលើកស្ទួយសេដ្ឋកិច្ចជាតិ ក៏  
ដូចជាជីវភាពរស់នៅរបស់ប្រជាជននៅ  
ក្នុងស្រុកឯកភ្នំទាំងមូល។

## គន្ថនិទ្ទេស

១-សាលាខេត្តបាត់ដំបង"របាយការណ៍បូកសរុបលទ្ធផលការងារធារាសាស្ត្រទី១ និងទីសដៅ  
ធារាសាស្ត្រទី២ ឆ្នាំ២០០២ របស់ខេត្តបាត់ដំបង"

២-ក្រសួងមហាផ្ទៃ"ចំនួនឈ្មោះខេត្ត ក្រុង ស្រុក ខ័ណ្ឌ ឃុំ សង្កាត់ ភូមិ ទូទាំងព្រះរាជាណា  
ចក្រកម្ពុជា ៣០ មេសា ២០០១

៣-ខេត្តបាត់ដំបង " ផែនការអភិវឌ្ឍខេត្ត៥ឆ្នាំ ២០០១-២០០៥" កក្កដា ២០០០

៤-ខេត្តបាត់ដំបង "ផែនការវិនិយោគសំរាប់អភិវឌ្ឍន៍ខេត្តបីឆ្នាំ ២០០២-២០០៤" សីហា  
២០០១

៥-ខេត្តបាត់ដំបង " ទិន្នន័យមូលដ្ឋាន ឆ្នាំ២០០០ " ធ្នូ ២០០០

៦-ឡុង សៀម "ស្ថាននាមវិទ្យាខ្មែរ" ការផ្សាយរបស់វិទ្យាស្ថានពុទ្ធសាសនបណ្ឌិត្យ ភ្នំពេញ  
ព.ស.២៥៤១ គ.ស ១៩៩៧

៧-ម. ត្រាណេ " ប្រវត្តិសាស្ត្រកម្ពុជាពីបុព្វសម័យដល់សតវត្សទី៨" ១៩៩៦

៨-ត្រឹង ង៉ា " ប្រវត្តិសាស្ត្រខ្មែរ" ភ្នំពេញ ១៩៧៣

៩-លោកស្រី ត្រឹង ង៉ា " អរិយធម៌ខ្មែរ" បោះពុម្ពលើកទី៣ ភ្នំពេញ ១៩៧៤

១០-តូច ឈួង " បាត់ដំបងសម័យលោកម្ចាស់" ១៩៧៤

១១-Aymonier Etienne, Le Cambodge, ernest leroux éditeur, Paris, 1901

១២-Chandler David P., The land and people of Ccambodia, Harper Collins Publisher,  
Jacket, 1991

១៣-Chanton De Médouard, Le tour du mondes, 1863

១៤-Delaparte L., Voyage au Cambodge, Librairie Ch. delagrave, Paris, 1880

១៥-Dam Chhœum, Monographie de Vat Ek Phnom,

១៦-Le Ministère de l'Information, Battambang et son passé, Phnom Penh, 1968